

**POS**

GUIDA RAPIDA

# KUBE II - F

Manuale Utente: **76100000031900**

CUSTOM ENGINEERING S.p.A.  
Str. Berettine 2  
43010 Fontevivo (PARMA) - Italy  
Tel. : +39 0521-680111  
Fax : +39 0521-610701  
http: www.custom.biz

Assistenza Tecnica Clienti :  
Email : support@custom.it

© 2011 CUSTOM ENGINEERING S.p.A. – Italy. Tutti i diritti riservati. È vietata la riproduzione totale o parziale del presente manuale in qualsiasi forma, sia essa cartacea o informatica. La CUSTOM ENGINEERING S.p.A. e le risorse impiegate nella realizzazione del manuale, non si assumono nessuna responsabilità derivante dall'utilizzo dello stesso, garantendo che le informazioni contenute nel manuale sono state accuratamente verificate. Ogni suggerimento riguardo ad eventuali errori riscontrati o a possibili miglioramenti sarà particolarmente apprezzato. I prodotti sono soggetti ad un continuo controllo e miglioramento, pertanto la CUSTOM ENGINEERING S.p.A. si riserva di modificare le informazioni contenute nel manuale senza preavviso.

I contenuti multimediali pre/installati sono coperti da Copyright CUSTOM ENGINEERING. Altre società e altri nomi di prodotti qui menzionati sono marchi delle rispettive società.

La citazione di prodotti di terze parti è a solo scopo informativo e non costituisce alcun impegno o raccomandazione. CUSTOM ENGINEERING declina ogni responsabilità riguardo l'uso e le prestazioni di questi prodotti.

**LE IMMAGINI UTILIZZATE NEL PRESENTE MANUALE RIVESTONO PURO SCOPO ESEMPLIFICATIVO E POTREBBERO NON RIPRODURRE FEDELMENTE IL MODELLO DESCRITTO.**

**SE NON DIVERSAMENTE SPECIFICATO, LE INFORMAZIONI FORNITE NEL PRESENTE MANUALE SONO VALIDE PER TUTTI I MODELLI IN PRODUZIONE AL MOMENTO DELL'EMISSIONE DI QUESTO DOCUMENTO.**



Il formato usato per questo manuale migliora l'uso di risorse naturali riducendo la quantità di carta necessaria per stampare questa copia.

## INFORMAZIONI GENERALI SULLA SICUREZZA

Si richiama l'attenzione sulle seguenti azioni che possono compromettere la conformità e le caratteristiche del prodotto:

- Leggete e conservate le istruzioni seguenti;
- Seguite tutti gli avvisi e le istruzioni indicate sul dispositivo.
- Non collocate il dispositivo su una superficie instabile perché potrebbe cadere e danneggiarsi seriamente.
- Non collocate il dispositivo su superfici morbide o in ambienti che non garantiscono la necessaria ventilazione.
- Collocate il dispositivo in modo da evitare che i cavi ad esso collegati possano essere danneggiati.
- Utilizzate il tipo di alimentazione elettrica indicato sull'etichetta del dispositivo.
- Assicuratevi che l'impianto elettrico che alimenta il dispositivo sia provvisto del conduttore di terra e che sia protetto da interruttore differenziale.
- Non ostruite le aperture per la ventilazione.
- Non introducete oggetti all'interno del dispositivo in quanto essi possono cortocircuitare o danneggiare parti che potrebbero comprometterne il funzionamento.
- Non intervenite personalmente sul dispositivo, eccetto che per le operazioni di ordinaria manutenzione, espressamente riportate nel manuale utente.
- Assicuratevi che nel luogo in cui si vuole installare il dispositivo, vi sia una presa di corrente facilmente accessibile e di capacità non inferiore ai 10A.
- Eseguire periodicamente la manutenzione ordinaria del dispositivo al fine di evitare che accumuli di sporcizia possano compromettere il corretto e sicuro funzionamento dell'unità.
- Prima di ogni operazione di manutenzione scollegare il cavo alimentazione.
- Non toccare la linea di riscaldamento della testina a mani nude o con oggetti metallici. Non eseguire operazioni all'interno della stampante subito dopo la stampa, perché la testina ed il motore possono raggiungere temperature molto elevate.

## AVVERTENZE GENERALI

La CUSTOM ENGINEERING S.p.A. declina ogni responsabilità per sinistri od ogni qualsivoglia inconveniente, a persone o cose, derivanti da manomissioni, modifiche strutturali o funzionali, installazione non idonea o non correttamente eseguita, ambientazione non idonea alle protezioni o climatizzazioni richieste, carenze di manutenzione o di verifiche periodiche o di riparazioni in ogni caso non correttamente eseguite.



IL MARCHIO CE APPLICATO AL PRODOTTO CERTIFICA CHE IL PRODOTTO STESSO SODDISFA I REQUISITI BASE DI SICUREZZA.

Il dispositivo soddisfa i requisiti essenziali di Compatibilità Elettromagnetica e di Sicurezza Elettrica previsti dalle direttive 2006/95/CE e 2004/108/CE in quanto progettata in conformità alle prescrizioni delle seguenti Norme:

- EN 55022 Classe B (*Apparecchi per la tecnologia dell'informazione - Caratteristiche di radiodisturbo - Limiti e metodi di misura*)
- EN 55024 (*Apparecchiature per la tecnologia dell'informazione Caratteristiche di immunità Limiti e metodi di misura*)
- EN 60950 (*Apparecchiature per la tecnologia dell'informazione Caratteristiche di immunità Limiti e metodi di misura*)



INDICAZIONI PER LO  
SMALTIMENTO DEL  
PRODOTTO

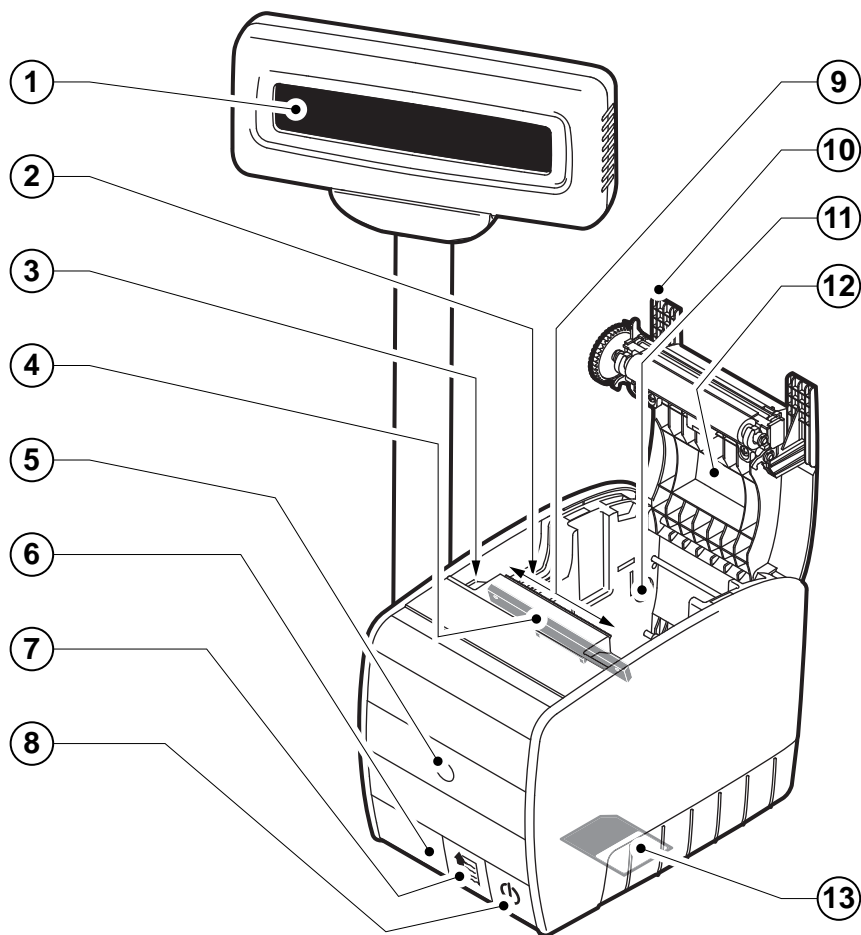
Il simbolo del bidone barrato sta ad indicare che lo smaltimento del dispositivo NON deve essere eseguito attraverso il normale ciclo di smaltimento dei rifiuti. Per informazioni maggiormente dettagliate sul riciclaggio di questo prodotto, fare riferimento alle indicazioni dell'autorità del vostro Paese per lo smaltimento di questi prodotti.

- Non smaltire queste apparecchiature come rifiuto municipale solido misto ma effettuare una raccolta separata.
- Il reimpiego o il corretto riciclaggio delle AEE è utile a preservare l'ambiente e la salute umana stessa.
- Secondo la Direttiva europea WEEE 2002/96/EC sono disponibili specifici centri di raccolta a cui consegnare i rifiuti di apparecchiature elettriche ed elettroniche, ed è altresì possibile riconsegnare l'apparecchiatura al distributore all'atto dell'acquisto di una nuova equivalente.
- La pubblica amministrazione ed i produttori di AEE sono impegnati ad agevolare i processi di reimpiego e recupero dei RAEE attraverso l'organizzazione delle attività di raccolta e attraverso l'utilizzo di opportuni accorgimenti progettuali.
- La legge punisce con opportune sanzioni chi smaltisce abusivamente i RAEE.

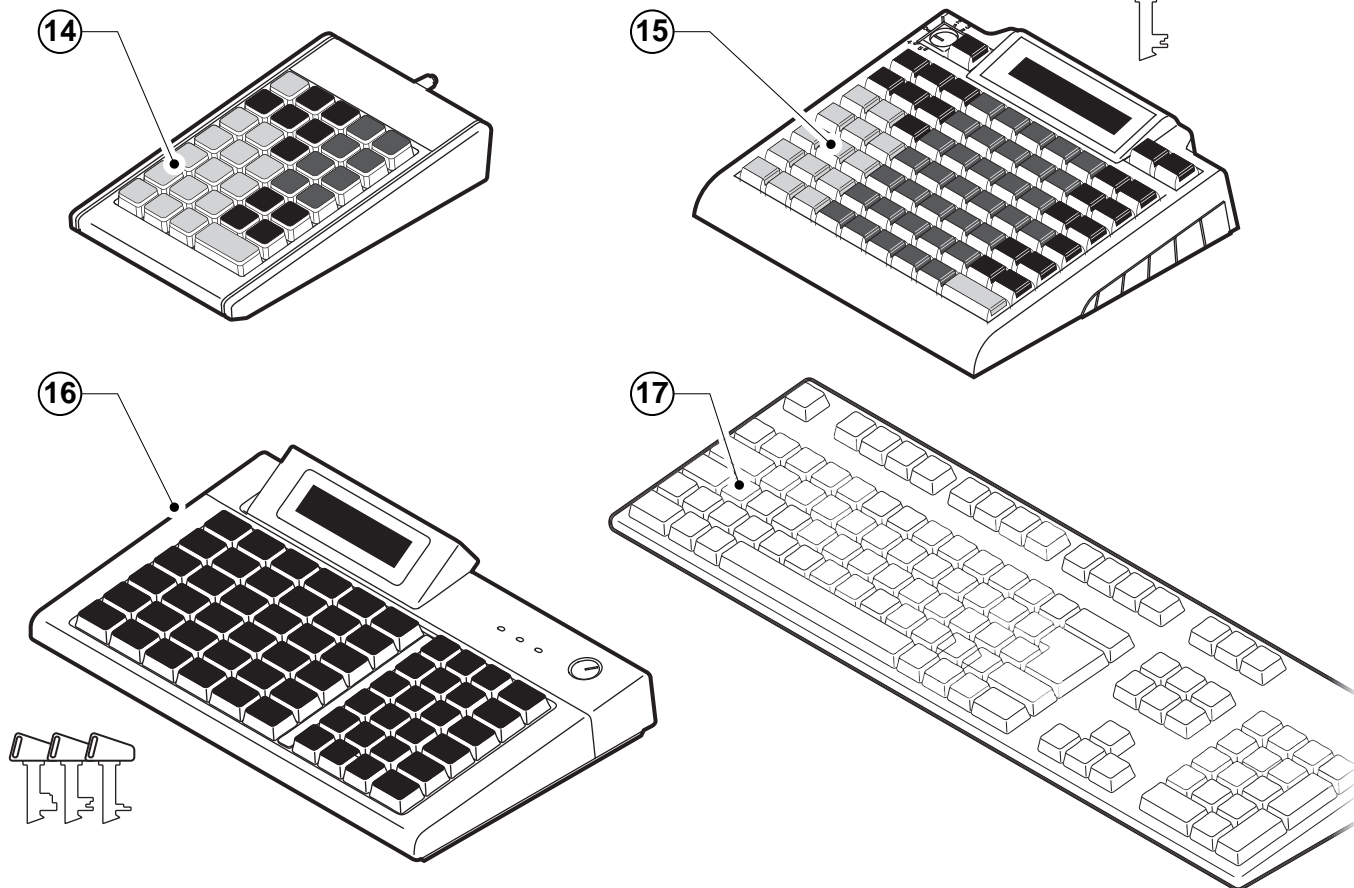
# IL SISTEMA ECR

## Descrizione

1. Customer display: KUBE-D o KUBE-DL o XD
2. Sensore presenza carta
3. Sensore coperchio vano carta aperto
4. Sensore temp. testina
5. Sigillo fiscale
6. LED di stato
7. Tasto FEED
8. Tasto ON/OFF
9. Strapperina manuale
10. Leve apertura vano carta
11. Sensore quasi fine carta
12. Coperchio vano carta
13. Software ECR / Giornale elet. DGFE
14. Tastiera KUBE-K35
15. Tastiera KUBE-K73 con display LCD, selettore e chiave
16. Tastiera KUBE-K60 con display LCD, selettore e 3 chiavi con differenti livelli di autorizzazione
17. Tastiera standard 102 tasti (commerciale)

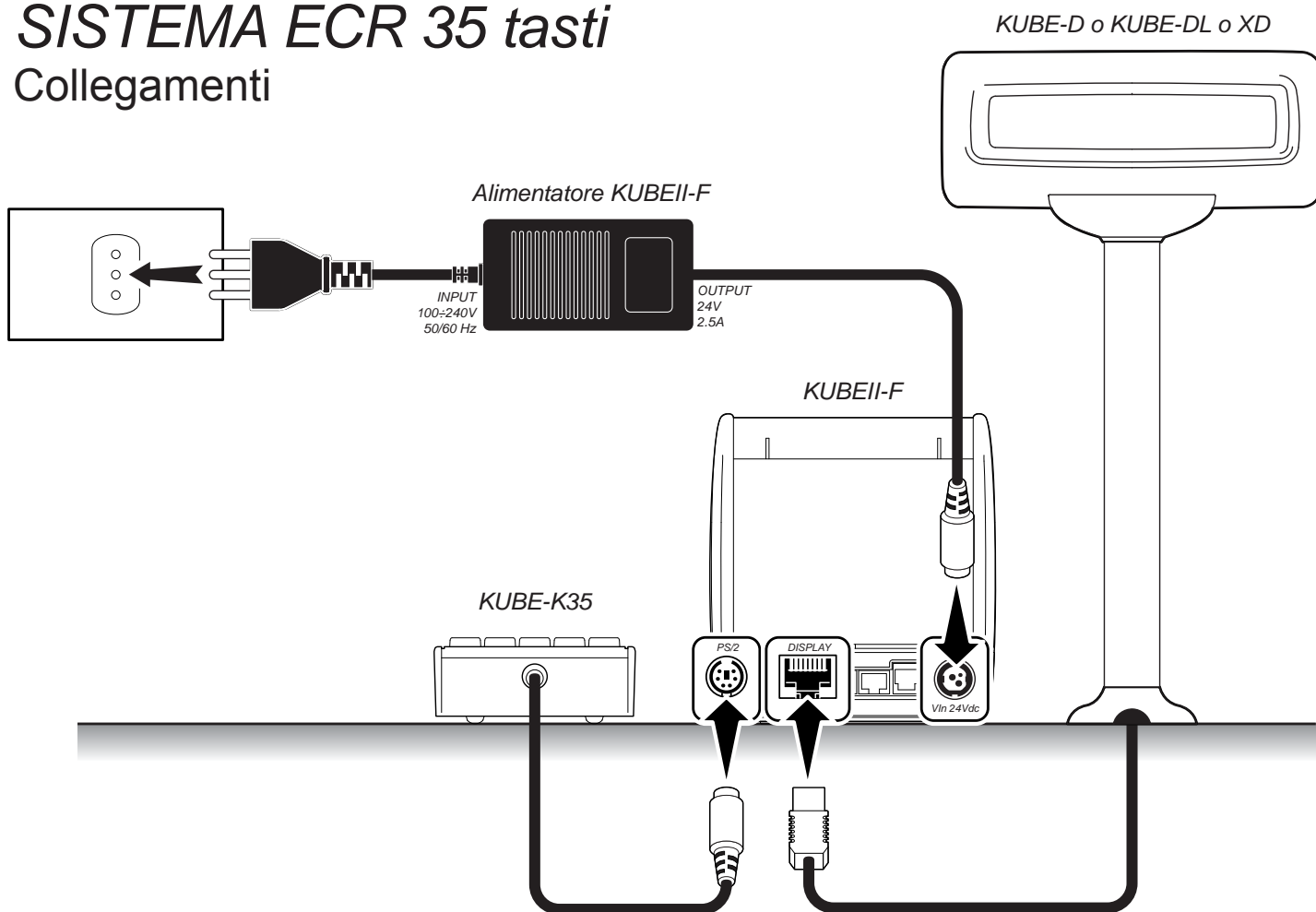


### Tastiere compatibili



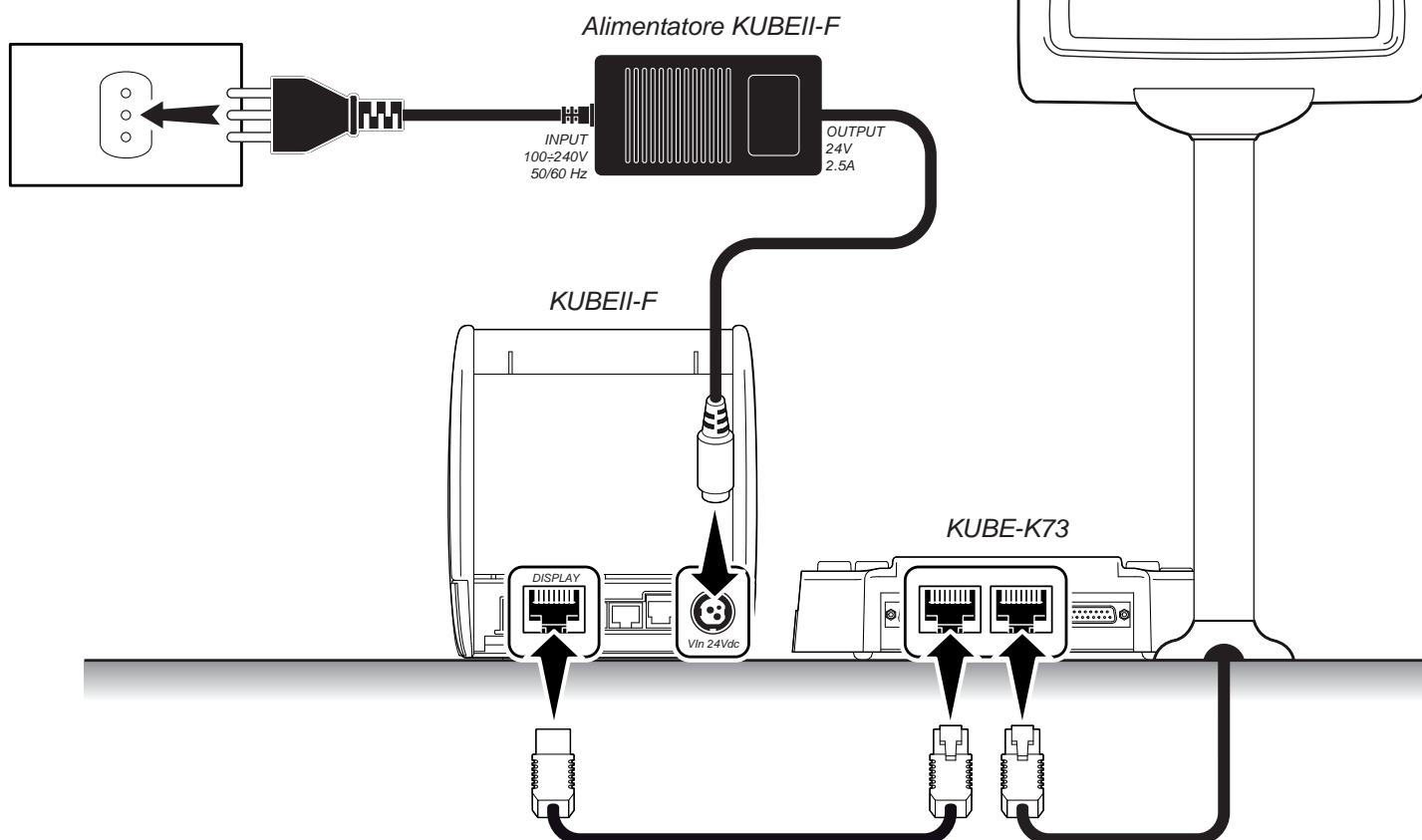
# SISTEMA ECR 35 tasti

## Collegamenti



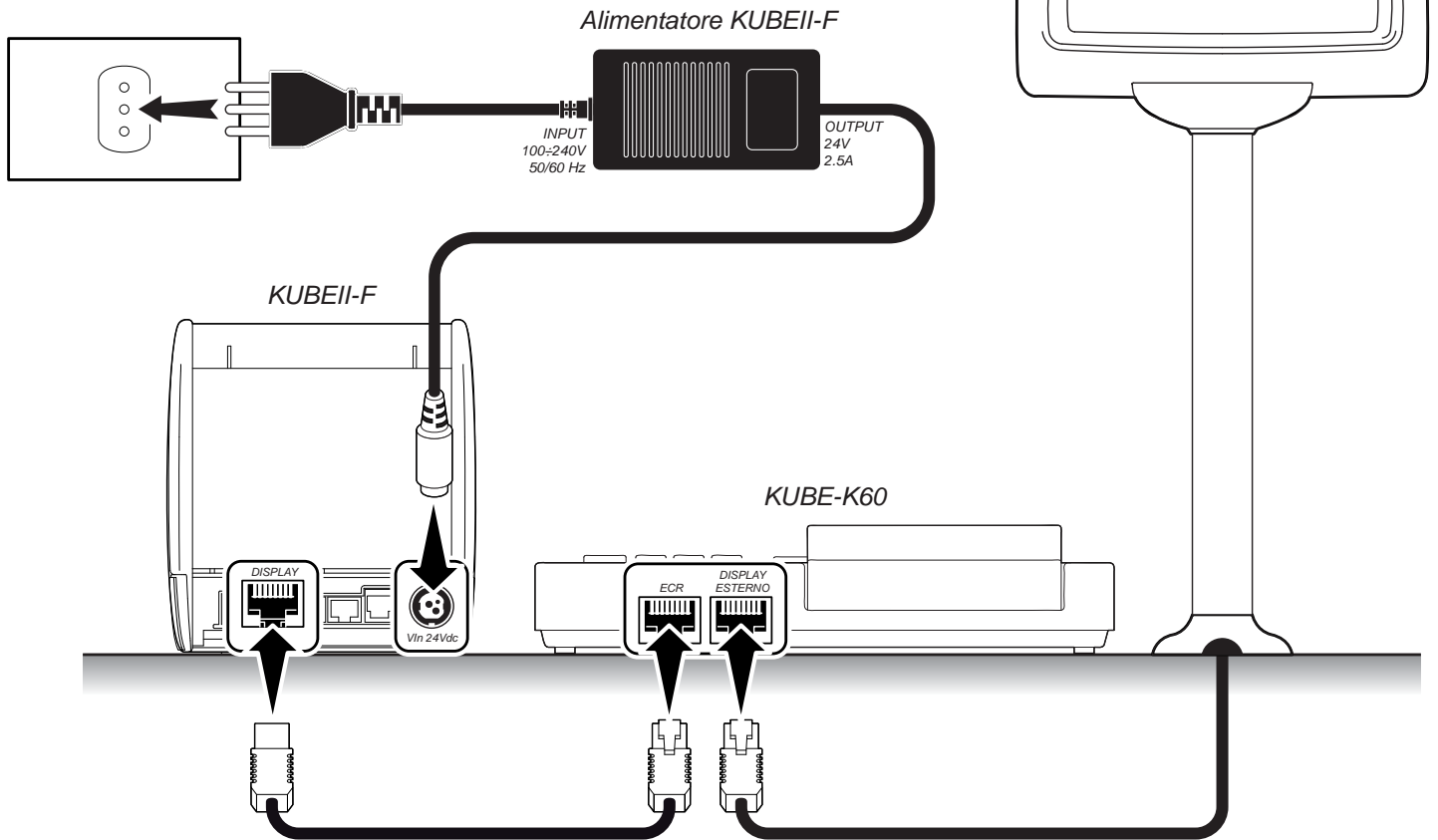
# SISTEMA ECR 73 tasti

## Collegamenti



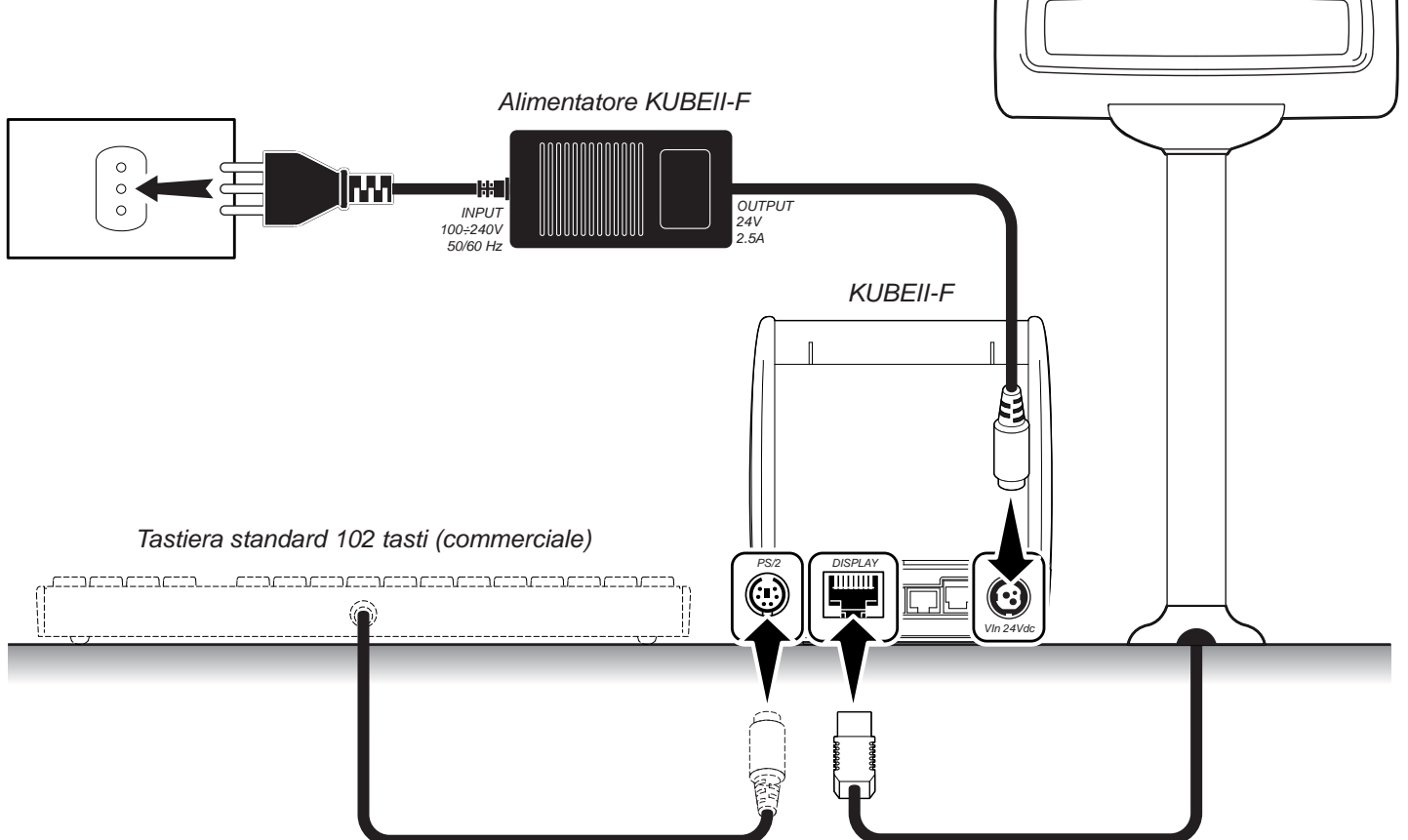
# SISTEMA ECR 60 tasti

## Collegamenti



# SISTEMA ECR 102 tasti

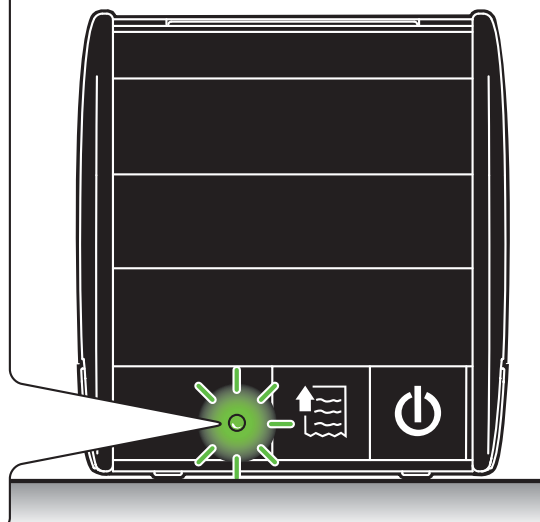
## Collegamenti

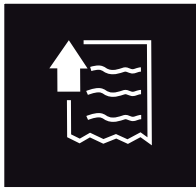



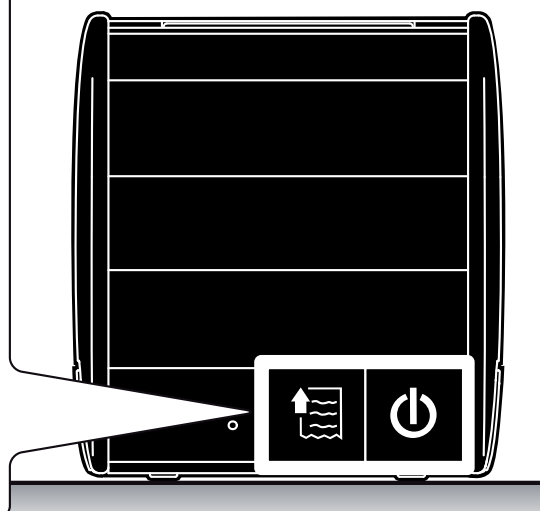
# PULSANTI E LED DI STATO

## Descrizione

LED			DESCRIZIONE
○	-	OFF	STAMPANTE SPENTA
●	VERDE	ON	STAMP ACCESA: NESSUN ERRORE
☀	GIALLO ERRORE RECUP.	2 x	SOVRATEMPERATURA TESTINA
		3 x	FINE CARTA
		5 x	ERRATA ALIMENTAZIONE
		6 x	COPERCHIO APERTO
☀	ROSSO ERRORE NON RECUP.	3 x	ERRORE RAM
		4 x	ERRORE EEPROM
		5 x	ERRORE TAGLIERINA



TASTO	FUNZIONE
	<i>FEED</i>
	<i>ON/OFF</i>



# INSERIMENTO ROTOLO CARTA

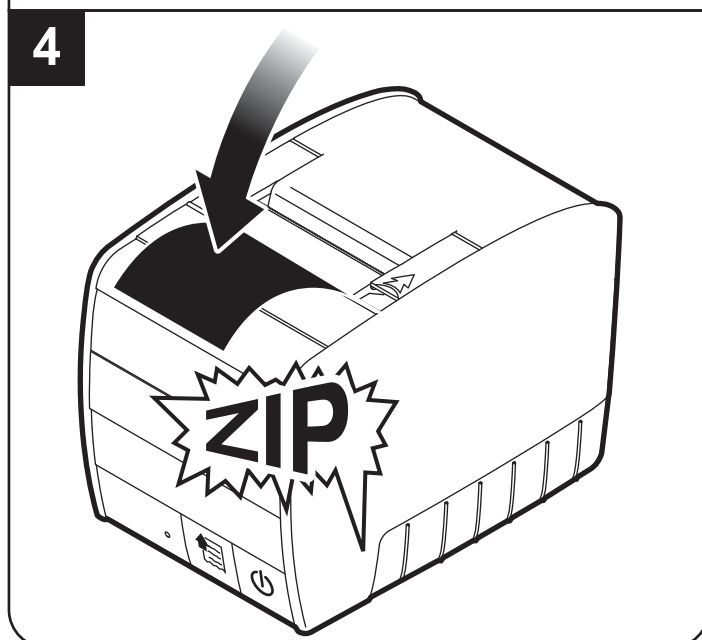
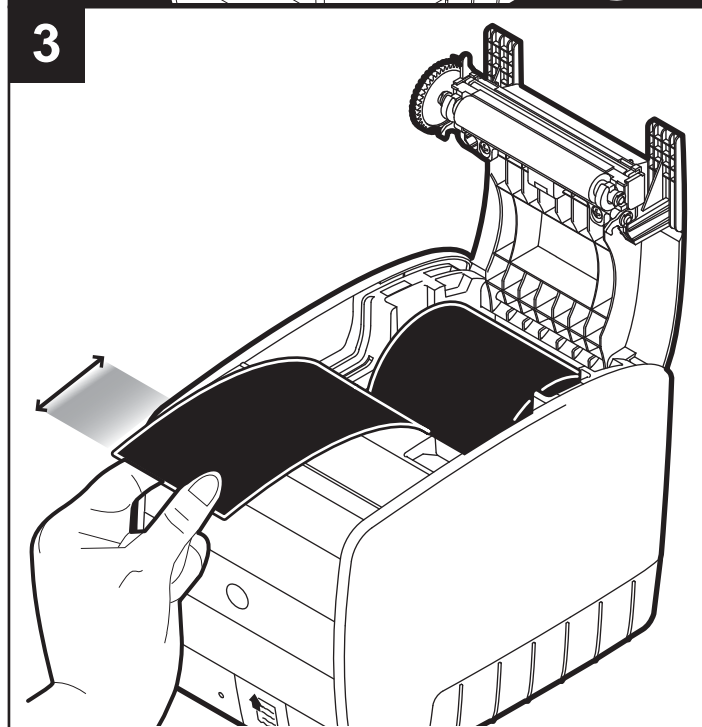
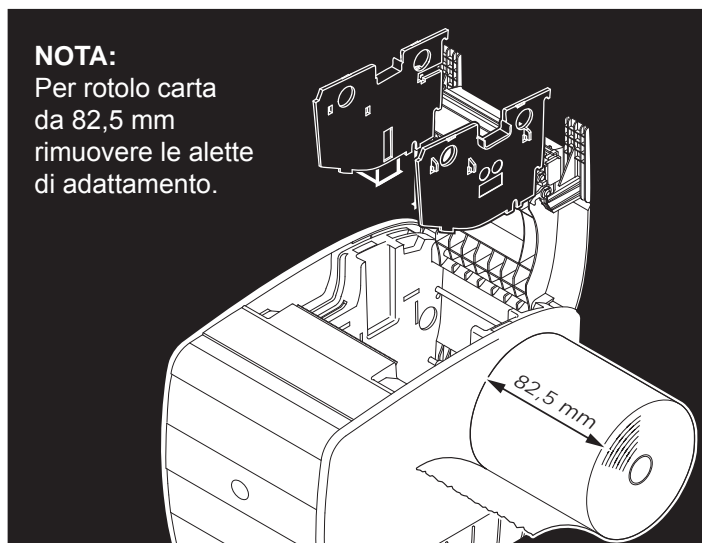
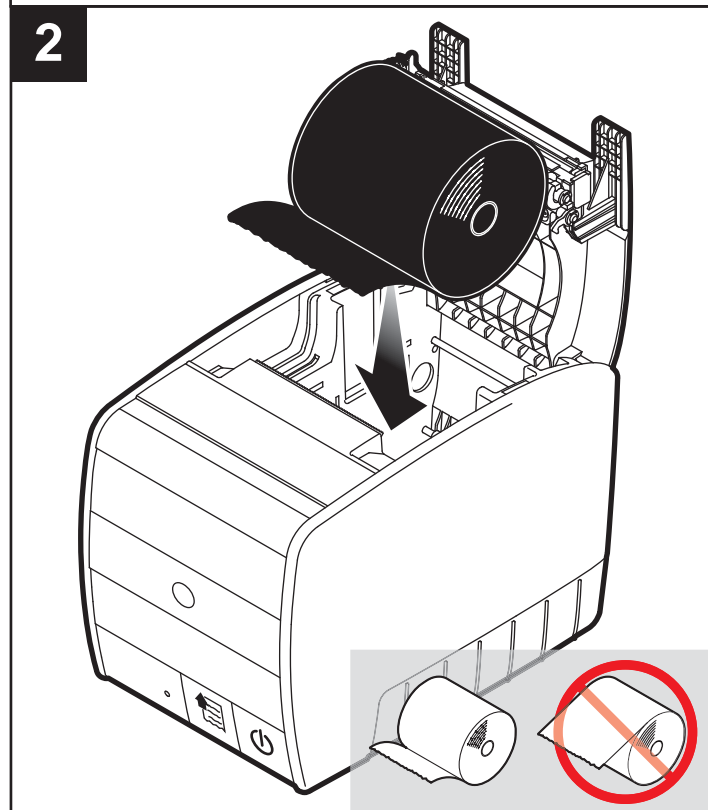
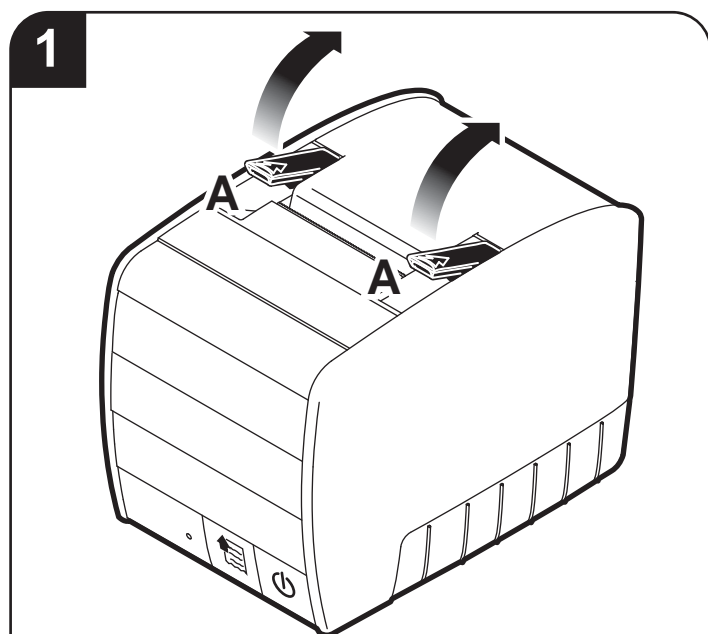
## Procedura

Per cambiare il rotolo di carta nella stampante procedere nel seguente modo:

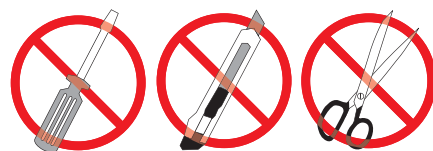
### ATTENZIONE:

Utilizzare solo rotoli carta omologati.

1. Sollevare una delle leve di apertura A.
2. Aprire il coperchio vano carta e inserire il rotolo carta rispettando il verso di rotazione indicato.
3. Fare uscire la carta per alcuni cm.
4. Chiudere il coperchio vano carta. La carta in eccesso viene tagliata e la stampante è pronta all'uso.



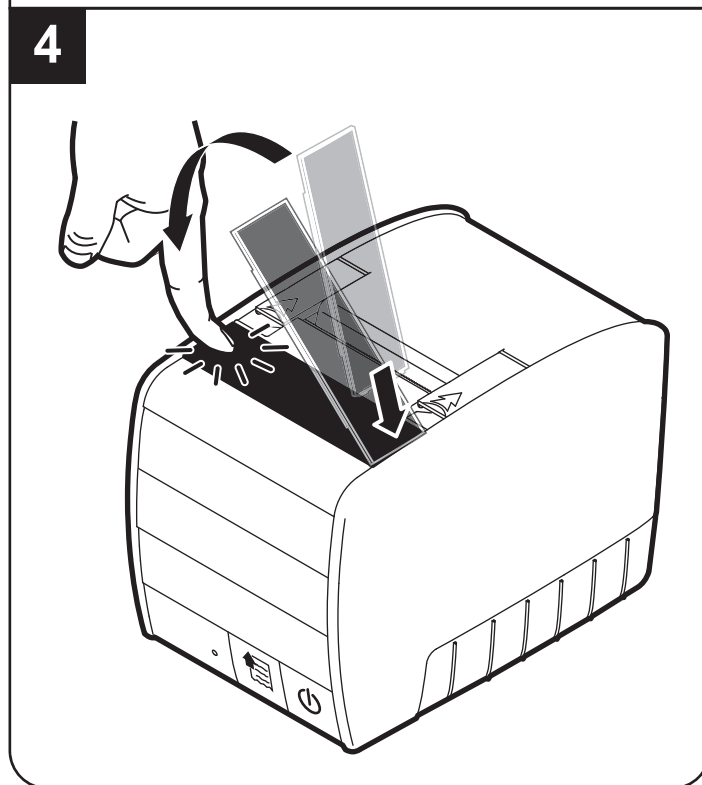
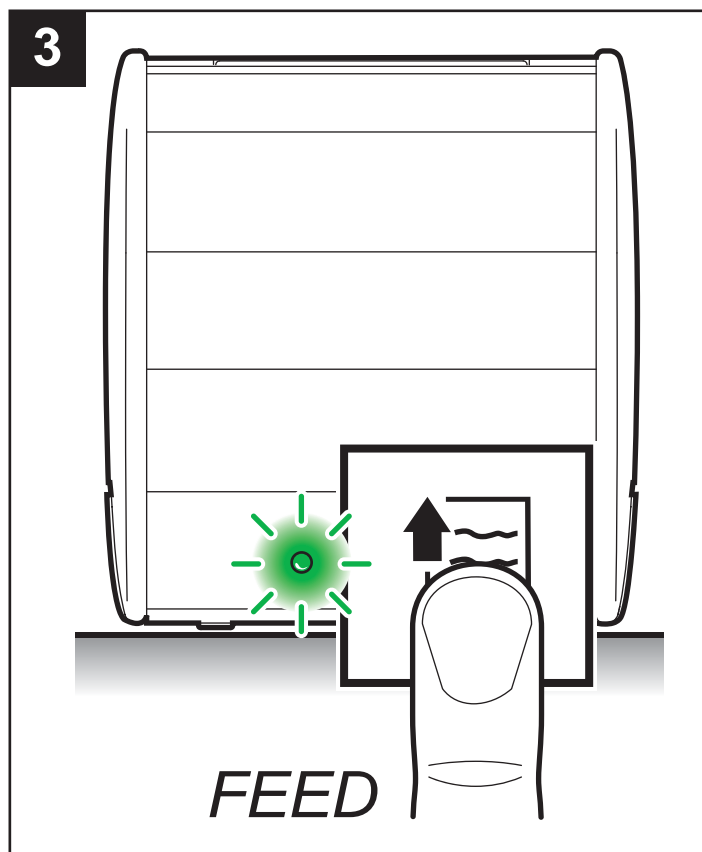
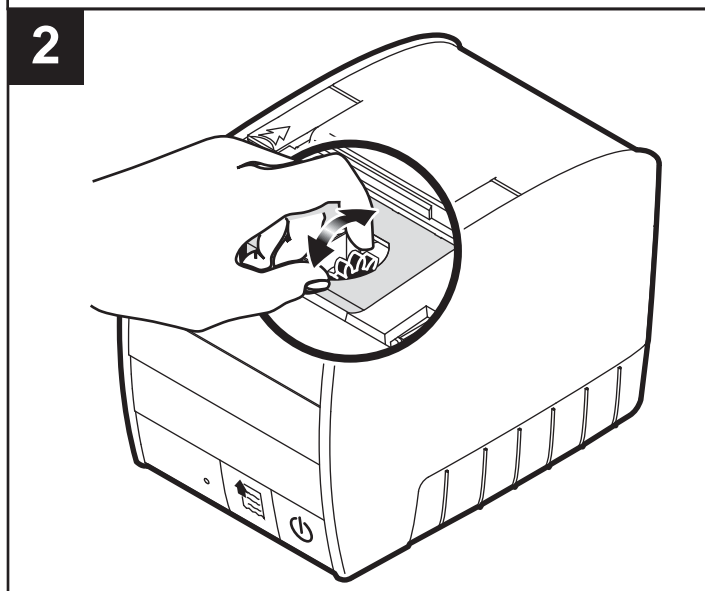
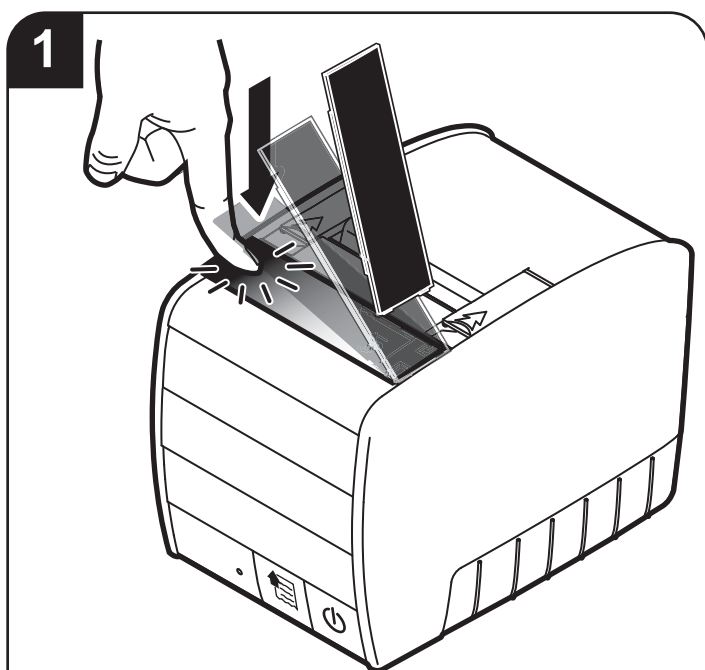
# INCEPPAMENTO TAGLIERINA



In caso di inceppamento della taglierina sollevare il coperchio vano carta e richiuderlo per generare un reset della stampante. Se la taglierina si è sbloccata, il led di segnalazione diventerà verde; altrimenti eseguire la procedura manuale di sblocco.

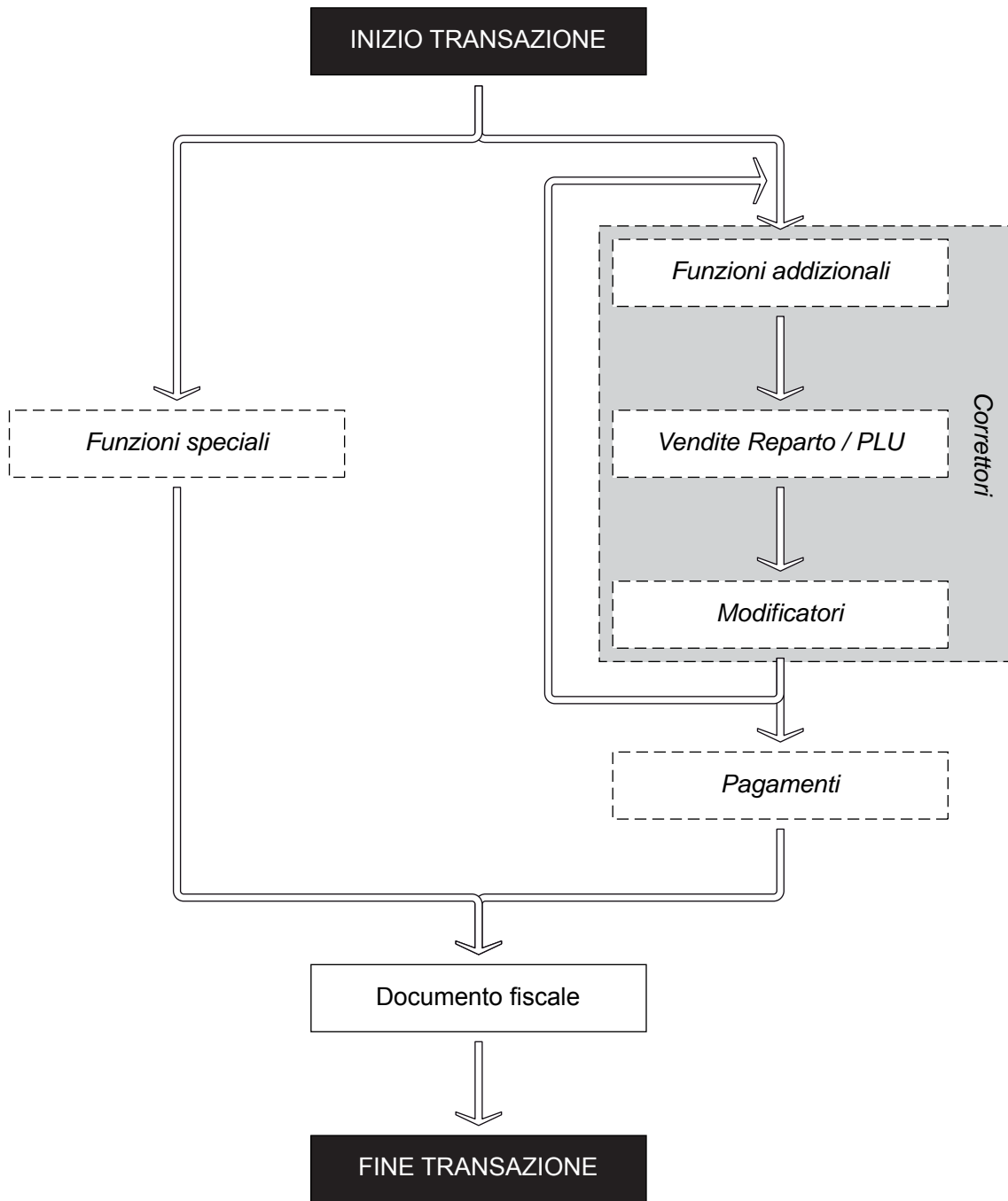
1. Sbloccare il coperchio taglierina e sollevarlo.
2. Agire sull'ingranaggio, facendolo ruotare in modo da riportare la lama nella posizione di riposo.
3. Premere il tasto FEED, se la taglierina si è sbloccata, il led di segnalazione diventa verde.
4. Rimontare il coperchio taglierina.

Nel caso il led resti rosso lampeggiante, ripetere l'operazione descritta. Se il problema persiste contattare il servizio assistenza tecnica.





# SEQUENZA OPERAZIONI



## Correttori

ESEMPIO

CANCELLA

ULTIMA VENDITA

Correz.

DA LISTA VENDITE

Tasti freccia per scorrere, tasto invio per confermare, tasto ESC per terminare

0

Spc=%& \/@

Correz.

TUTTE LE VENDITE

Annulla Operaz.

# Funzioni aggiuntive

ESEMPIO

## SELEZIONE CLIENTE DIRETTA (es. Cliente 13)

1 ;:!?+-	3 DEFdeféé	Codice Cliente
-------------	---------------	-------------------

### DA LISTA

Selezione valida solo per l'emissione delle fatture  
Tasti freccia per scorrere, tasto invio per confermare, tasto  
ESC per terminare

0 Spc=%&\ /@	Codice Cliente
-----------------	-------------------

### "AL VOLO"

Selezione valida solo per l'emissione di scontrini deducibili  
Inserire Codice Fiscale

Codice Cliente
-------------------

## SELEZIONE OPERATORE (es. Operatore 5)

L'operatore rimane attivo fino a quando non viene disabilitato

5 JKLjkl	Codice Operat.
-------------	-------------------

## DESELEZIONE OPERATORE

0 Spc=%&\ /@	Codice Operat.
-----------------	-------------------

## STAMPA FATTURA

### TASTIERE KUBE-K35 E 102 TASTI (COMMERCIALE)

Confermare il n° fattura proposto o digitare un numero maggiore di quello proposto  
Al termine della stampa il dispositivo torna in modalità scontrino fiscale  
È obbligatorio eseguire la selezione del cliente e il pagamento in contanti

2 ABCabcà	Funzioni
--------------	----------

### TASTIERE KUBE-K60 E KUBE-K73

Confermare il n° fattura proposto o digitare un numero maggiore di quello proposto  
Al termine della stampa il dispositivo torna in modalità scontrino fiscale  
È obbligatorio eseguire la selezione del cliente e il pagamento in contanti

1 ;:!?+-	Funzioni
-------------	----------

## NOTA DI CREDITO

### TASTIERE KUBE-K35 E 102 TASTI (COMMERCIALE)

Confermare il n° pratica proposto o digitare un numero maggiore di quello proposto

5 JKLjkl	Funzioni
-------------	----------

### TASTIERE KUBE-K60 E KUBE-K73

Confermare il n° pratica proposto o digitare un numero maggiore di quello proposto

2 ABCabcà	Funzioni
--------------	----------

SELEZIONE DIRETTA

### INTERROGAZIONE VALORE REPARTO (es. Reparto 3)

Il dispositivo torna automaticamente  
in modalità "PRONTO"

0 Spc=%&\ /@	Codice REPARTO	REP3
-----------------	-------------------	------

### PLU (es. PLU 1)

Il dispositivo torna automaticamente  
in modalità "PRONTO"

0 Spc=%&\ /@	Codice PLU	PLU1
-----------------	---------------	------

SELEZIONE INDIRETTA

### REPARTO (es. Reparto 10)

Il dispositivo torna automaticamente  
in modalità "PRONTO"

0 Spc=%&\ /@	Codice REPARTO	1 ;:!?+-	0 Spc=%&\ /@	Codice REPARTO
-----------------	-------------------	-------------	-----------------	-------------------

### PLU (es. PLU 10)

Il dispositivo torna automaticamente  
in modalità "PRONTO"

0 Spc=%&\ /@	Codice PLU	1 ;:!?+-	0 Spc=%&\ /@	Codice PLU
-----------------	---------------	-------------	-----------------	---------------

# Vendite Reparto / PLU

ESEMPIO

		REPARTO	PREZZO PREFISSATO				REP1				
SELEZIONE DIRETTA		PREZZO LIBERO (es. 5,00€) <i>Prezzo utilizzato fino alla selezione di un reparto differente</i>		5 JKLjkl	00 _#( )[]<>		REP1				
		MULTIPLO PREZZO PREFISSATO (es. 2 x Reparto 1)		2 ABCabca	x		REP1				
		MULTIPLO PREZZO LIBERO (es. 2 x 5,00€ su Reparto 1)		2 ABCabca	x	5 JKLjkl	00 _#( )[]<>	REP1			
		PREZZO PREFISSATO (es. Reparto 30)			3 DEFdefèè	0 Spc=%&!/@	Codice REPARTO				
SELEZIONE INDIRETTA		PREZZO LIBERO (es. 5,00€ su Reparto 30)		5 JKLjkl	00 _#( )[]<>	Prezzo	3 DEFdefèè	0 Spc=%&!/@	Codice REPARTO		
		MULTIPLO PREZZO PREFISSATO (es. 2 x Reparto 30)		2 ABCabca	x		3 DEFdefèè	0 Spc=%&!/@	Codice REPARTO		
		PREZZO PREFISSATO (es. PLU 30)					3 DEFdefèè	0 Spc=%&!/@	Codice PLU		
SELEZIONE DIRETTA		PREZZO LIBERO (es. 5,00€) <i>Prezzo utilizzato fino alla selezione di un reparto differente</i>		5 JKLjkl	00 _#( )[]<>	Prezzo		PLU1			
		MULTIPLO PREZZO PREFISSATO (es. 2 x PLU 1)					2 ABCabca	x	PLU1		
		MULTIPLO PREZZO LIBERO (es. 2 x 5,00€ su PLU 1)		2 ABCabca	x	5 JKLjkl	00 _#( )[]<>	Prezzo	PLU1		
		PREZZO PREFISSATO (es. PLU 30)					3 DEFdefèè	0 Spc=%&!/@	Codice PLU		
SELEZIONE INDIRETTA		PREZZO LIBERO (es. 5,00€ su PLU 30)		5 JKLjkl	00 _#( )[]<>	Prezzo	3 DEFdefèè	0 Spc=%&!/@	Codice PLU		
		MULTIPLO PREZZO PREFISSATO (es. 2 x PLU 30)					2 ABCabca	x	3 DEFdefèè	0 Spc=%&!/@	Codice PLU

# Modificatori

ESEMPIO

**SUBTOTALE**

SubT

**RESO** (es. 5,00€ su Reparto 1)

*È obbligatorio indicare un Reparto a cui associare il RESO  
Lo scontrino non può essere chiuso se il RESO rende il totale negativo*

5

JKLjkl

00

\_#()[]<>

Reso

REP1

**SCONTO**

SU BATTUTA (es. 33%)

3

DEFdefèé

3

DEFdefèé

%-

SU TOTALE  
(es. 33% su totale)

SubT

3

DEFdefèé

3

DEFdefèé

%-

**MAGGIORAZIONE**

SU BATTUTA (es. 33%)

3

DEFdefèé

3

DEFdefèé

%+

SU TOTALE  
(es. 33% su totale)

SubT

3

DEFdefèé

3

DEFdefèé

%+

**SCONTO VALORE**

SU TOTALE (es. 5,00€)

*Lo scontrino non può essere chiuso se lo SCONTO VALORE rende il totale negativo*

5

JKLjkl

00

\_#()[]<>

Abbuono

# Pagamenti

ESEMPIO

## CREDITO

CLIENTE GENERICO 0

Incrementa il contatore "CORRISPETTIVO NON PAGATO" nei rendiconti

Credito

CLIENTE MEMORIZZATO (es. Cliente 2)

Incrementa il contatore "CORRISPETTIVO NON PAGATO" nei rendiconti

2

ABCabcà

Codice  
Cliente

Credito

## CONTANTI

SENZA CALCOLO DEL RESTO

Contante

Invio

CON CALCOLO DEL RESTO

(es. banconota 20,00€)

2

ABCabcà

0

Spc=\$%&!/@

00

\_#()[]<>

Contante

Invio

## ASSEGNO

SENZA CALCOLO DEL RESTO

2

ABCabcà

Altri  
Pagamenti

CON CALCOLO DEL RESTO

(es. assegno 50,00€)

5

JKLjkl

0

Spc=\$%&!/@

00

\_#()[]<>

Prezzo

2

ABCabcà

Altri  
Pagamenti

## CARTA ELETTRONICA

3

DEFdeféé

Altri  
Pagamenti

## PAGAMENTI GENERICI DA 8..20 (es. Pagamento n° 12)

1

::!?!?+-

2

ABCabcà

Altri  
Pagamenti

## BUONO PASTO

SENZA CALCOLO DEL RESTO

Incrementa il contatore "CORRISPETTIVO NON PAGATO" nei rendiconti

5

JKLjkl

Altri  
Pagamenti

CON CALCOLO DEL RESTO

(es. buono 5,00€)

Incrementa il contatore "CORRISPETTIVO NON PAGATO" nei rendiconti

5

JKLjkl

00

\_#()[]<>

Prezzo

5

JKLjkl

Altri  
Pagamenti

# Funzioni Speciali

ESEMPIO

## VERSAMENTO IN CASSA (es. 20,00€)

È consentito solo mediante pagamento in contanti  
Viene emesso uno scontrino NON fiscale

4 GHghii	Funzioni	2 ABCabcà	0 Spc=\$%&\/@	00 _#()[]<>	Contante Invio
-------------	----------	--------------	------------------	----------------	-------------------

## PRELIEVO DI CASSA (es. 10,00€)

Se la cassa contiene un importo inferiore al prelievo richiesto, il display visualizza un avvertimento.  
Viene emesso uno scontrino NON fiscale

3 DEFdefèé	Funzioni	1 :;!?'+-	0 Spc=\$%&\/@	00 _#()[]<>	Contante Invio
---------------	----------	--------------	------------------	----------------	-------------------

## RECUPERO CREDITO

TASTIERE KUBE-K35 E  
102 TASTI (COMMERCIALE)

CLIENTE MEMORIZZATO  
(es. da Cliente 2, 500,00€ con carta elettr.)  
Sono consentite tutte le forme di pagamento escluso  
CREDITO

1 :;!?'+-	4 GHghii	6 MNOmnoò	3 DEFdefèé	Funzioni
--------------	-------------	--------------	---------------	----------

2 ABCabcà	Contante Invio
--------------	-------------------

5 JKLjkl	00 _#()[]<>	00 _#()[]<>	Contante Invio
-------------	----------------	----------------	-------------------

3 DEFdefèé	Altri Pagamenti
---------------	--------------------

TASTIERE KUBE-K35 E  
102 TASTI (COMMERCIALE)

CLIENTE GENERICO 0  
(es. 50,00€ con contanti)  
Sono consentite tutte le forme di pagamento escluso  
CREDITO

1 :;!?'+-	4 GHghii	6 MNOmnoò	3 DEFdefèé	Funzioni
--------------	-------------	--------------	---------------	----------

0 Spc=\$%&\/@	Contante Invio
------------------	-------------------

5 JKLjkl	0 Spc=\$%&\/@	00 _#()[]<>	Contante Invio
-------------	------------------	----------------	-------------------

Contante Invio
-------------------

TASTIERE KUBE-K60 E KUBE-K73

CLIENTE MEMORIZZATO  
(es. da Cliente 2, 500,00€ con carta elettr.)  
Sono consentite tutte le forme di pagamento escluso  
CREDITO

Recupero Credito	2 ABCabcà	Contante Invio
---------------------	--------------	-------------------

5 JKLjkl	00 _#()[]<>	00 _#()[]<>	Contante Invio
-------------	----------------	----------------	-------------------

3 DEFdefèé	Altri Pagamenti
---------------	--------------------

TASTIERE KUBE-K60 E KUBE-K73

CLIENTE GENERICO 0  
(es. 50,00€ con contanti)  
Sono consentite tutte le forme di pagamento escluso  
CREDITO

Recupero Credito	0 Spc=\$%&\/@	Contante Invio
---------------------	------------------	-------------------

5 JKLjkl	0 Spc=\$%&\/@	00 _#()[]<>	Contante Invio
-------------	------------------	----------------	-------------------

Contante Invio
-------------------

TASTIERA  
35 TASTI

---

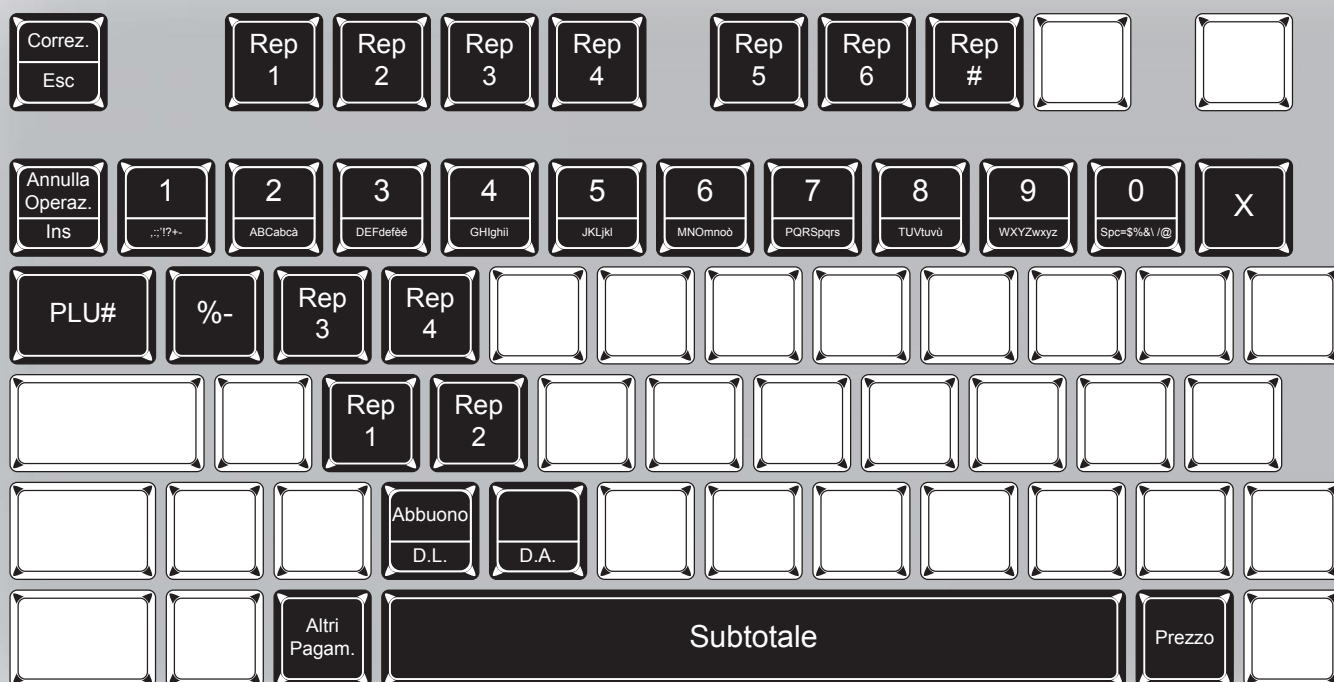
TASTIERA  
102 TASTI  
(COMMERCIALE)

# TASTIERA 102 tasti (commerciale)

Set delle funzioni associate alla tastiera standard

**Nota:**

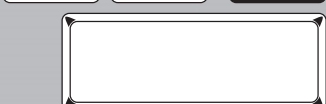
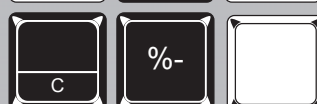
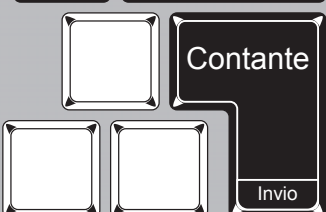
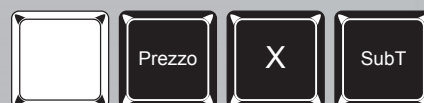
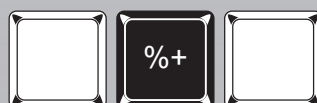
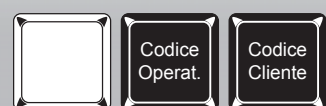
Il layout della tastiera è quello descritto nell'immagine e non può essere modificato.





## MENÙ FUNZIONI

*(Vedere STRUTTURA  
MENU nelle ultime pagine  
di questa guida rapida)*



# TASTIERA 35 tasti

Descrizione tastiera in configurazione standard

**MENÙ  
FUNZIONI**  
*(Vedere STRUTTURA  
MENÙ nelle ultime pagine  
di questa guida rapida)*



**TASTI PRO-  
GRAMMABILI**  
I tasti nella cornice tratteggiata possono essere personalizzati con una funzione differente da quella pre-programmata. Utilizzare il tool "Keyboard Configurator" (contattare il vostro rivenditore).

# TASTIERA 35/102 tasti

## Regolazione data

## Regolazione ora

**1**

<Nome Ditta>  
<Indirizzo>  
<Località>  
<Telefono - Fax>

RAPPORTO FISCALE

	EURO
TOTALE GIORNALIERO	31,00
GRAN TOTALE	5716,45
TOTALE SCONTI	0,00
TOTALE MAGGIORAZ.	0,00
TOTALE ANNULLI	0,00
TOTALE RESI	0,00
TOT. IMBAI. CAUZ. EURO	0,00
CORRISP. NON PAGATI	69,00
SCONTRINI FISCALI	22

ESEGUIRE UN AZZERAMENTO FISCALE

1 1 0 0 Funzioni

**2**

DATA[*gemmaa*]  
010101

ATTIVARE LA MODALITÀ CAMBIO DATA

1 1 7 8 Funzioni

**3**

DATA[*gemmaa*]  
010111

INSERIRE UNA NUOVA DATA (es. 01 Gennaio 2011)

0 1 0 1 1 1 Contante

**4**

NON FISCALE  
DATA IMPOSTATA:  
01/01/11 02:00

01/01/11 02:00 SNF.1  
NON FISCALE

LE IMPOSTAZIONI SONO TERMINATE

**ORA SOLARE/LEGALE**  
Il dispositivo permette di abilitare il passaggio automatico tra ora legale e ora solare. Contattare il vostro rivenditore.

**1**

<Nome Ditta>  
<Indirizzo>  
<Località>  
<Telefono - Fax>

RAPPORTO FISCALE

	EURO
TOTALE GIORNALIERO	31,00
GRAN TOTALE	5716,45
TOTALE SCONTI	0,00

ESEGUIRE UN AZZERAMENTO FISCALE

1 1 0 0 Funzioni

**2**

ORA[*comm*]  
0200

ATTIVARE LA MODALITÀ CAMBIO ORA

1 1 6 0 Funzioni

**3**

ORA[*comm*]  
1000

INSERIRE IL NUOVO ORARIO (es. 10:00)

1 0 0 0 Contante

**4**

NON FISCALE  
DATA IMPOSTATA:  
01/01/11 10:00

01/01/11 10:00 SNF.1  
NON FISCALE

LE IMPOSTAZIONI SONO TERMINATE

# TASTIERA 35/102 tasti

## Sostituzione DGFE

**1**

<Nome Ditta>  
<Indirizzo>  
<Località>  
<Telefono - Fax>

RAPPORTO FISCALE

	EURO
TOTALE GIORNALIERO	31,00
GRAN TOTALE	5716,45
TOTALE SCONTI	0,00
TOTALE MAGGIORAZ.	0,00
TOTALE ANNULLI	0,00
TOTALE RESI	0,00
TOT. IMBAL. CAUZ. EURO	0,00
CORRISP. NON PAGATI	69,00
SCONTRINI FISCALI	22

ESEGUIRE UN AZZERAMENTO FISCALE

1

1

0

0

Funzioni

**2**

PASSWORD

ATTIVARE LA MODALITÀ INIZIALIZZAZIONE DGFE

1

4

5

2

Funzioni

**3** INSERIRE LA PASSWORD DI PROTEZIONE

?

?

?

?

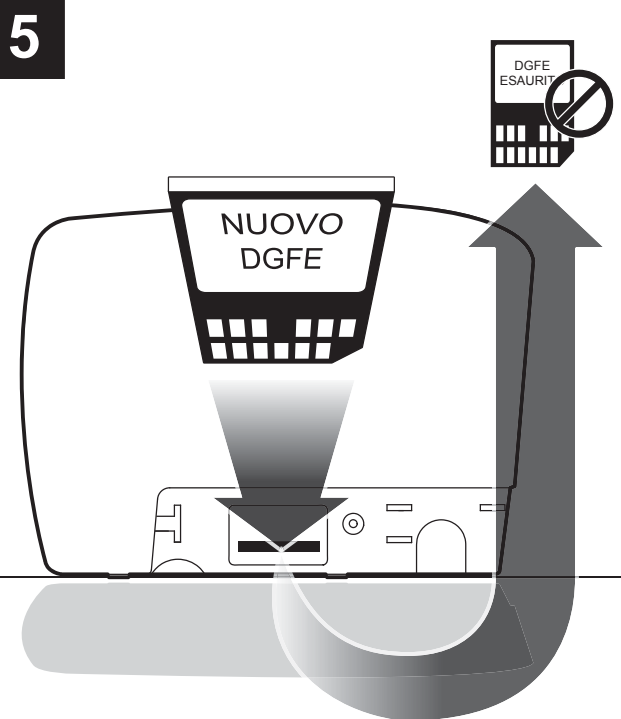
?

Contante

**4**



**5**



CONFERMARE

**Contante**  
Invio

**6**

# TASTIERA 35/102 tasti

## Rendiconti transazioni

Il dispositivo permette di stampare una serie di rapporti riepilogativi delle transazioni registrate:

<b>GIORNALIERO</b> <i>Situazione fiscale di fine giornata. Fornisce il corrispettivo giornaliero del venduto.</i>	1 ::!?!?+-	0 Spc=%&\/@	5 JKLjkl	0 Spc=%&\/@	Funzioni
<b>FINANZIARIO</b> <i>Movimento finanziario giornaliero.</i>	1 ::!?!?+-	0 Spc=%&\/@	5 JKLjkl	1 ::!?!?+-	Funzioni
<b>FINANZIARIO STORICO</b> <i>Movimento finanziario dall'ultima data dell'ultimo azz. effettuato del medesimo report emesso.</i>	1 ::!?!?+-	0 Spc=%&\/@	6 MNOmnoò	3 DEFdeféé	Funzioni
<b>FASCIA ORARIA</b> <i>Situazione attività di vendita suddivisa per fascia oraria. Le fasce orarie sono fisse (24).</i>	1 ::!?!?+-	0 Spc=%&\/@	6 MNOmnoò	4 GHghii	Funzioni
<b>FASCIA ORARIA STORICA</b> <i>Situazione attività di vendita dall'ultima data dell'ultimo azz. effettuato del medesimo report emesso.</i>	1 ::!?!?+-	0 Spc=%&\/@	6 MNOmnoò	5 JKLjkl	Funzioni
<b>REPARTI</b> <i>Situazione attività divise x reparto</i>	1 ::!?!?+-	0 Spc=%&\/@	5 JKLjkl	2 ABCabcà	Funzioni
<b>SELETTIVO REPARTI</b> <i>Situazione attività divise per Reparti e filtrabile per numero di Reparto.</i>	1 ::!?!?+-	0 Spc=%&\/@	6 MNOmnoò	6 MNOmnoò	Funzioni
<b>REPARTI STORICO</b> <i>Situazione attività divise per Reparti dall'ultima data dell'ultimo azz. effettuato del medesimo report emesso.</i>	1 ::!?!?+-	0 Spc=%&\/@	6 MNOmnoò	7 PQRSpqrs	Funzioni
<b>PLU</b> <i>Situazione attività divise per PLU</i>	1 ::!?!?+-	0 Spc=%&\/@	5 JKLjkl	3 DEFdeféé	Funzioni
<b>SELETTIVO PLU</b> <i>Situazione attività divise per PLU e filtrabile per numero di PLU</i>	1 ::!?!?+-	0 Spc=%&\/@	5 JKLjkl	4 GHghii	Funzioni
<b>PLU STORICO</b> <i>Situazione attività divise per PLU dall'ultima data dell'ultimo azz. effettuato del medesimo report emesso.</i>	1 ::!?!?+-	0 Spc=%&\/@	6 MNOmnoò	8 TUVtuvù	Funzioni
<b>OPERATORI</b> <i>Situazione degli operatori</i>	1 ::!?!?+-	0 Spc=%&\/@	5 JKLjkl	5 JKLjkl	Funzioni
<b>OPERATORI STORICO</b> <i>Situazione degli operatori dall'ultima data dell'ultimo azzeramento effettuato del medesimo report emesso.</i>	1 ::!?!?+-	0 Spc=%&\/@	6 MNOmnoò	9 WXYZwxyz	Funzioni
<b>CLIENTI</b> <i>Situazione attività divise x Clienti</i>	1 ::!?!?+-	0 Spc=%&\/@	5 JKLjkl	7 PQRSpqrs	Funzioni
<b>MEMORIA FISCALE</b> 1=T Stampa totale 2=D Filtro per data 3=N>n Filtro per n° scontrino	1 ::!?!?+-	0 Spc=%&\/@	6 MNOmnoò	1 ::!?!?+-	Funzioni
<b>GIORNALE ELETT.</b> 1=T Stampa totale 2=D Filtro per data 3=N>n Filtro per N° scontrino	1 ::!?!?+-	0 Spc=%&\/@	6 MNOmnoò	2 ABCabcà	Funzioni

# TASTIERA 35/102 tasti

## Azzeramento rendiconti

Il dispositivo permette l'azzeramento dei contatori utilizzati per i rapporti riepilogativi. Prima dell'azzeramento viene stampato il rapporto riepilogativo.

<b>GIORNALIERO</b> <i>Situazione fiscale di fine giornata.</i>	1 ...!?!+~	1 ...!?!+~	0 SpC=\$%&!/@	0 SpC=\$%&!/@	Funzioni
<b>FINANZIARIO</b> <i>Movimento finanziario giornaliero.</i>	1 ...!?!+~	1 ...!?!+~	0 SpC=\$%&!/@	1 ...!?!+~	Funzioni
<b>FINANZIARIO STORICO</b> <i>Dall'ultima data dell'ultimo azz. effettuato del medesimo report emesso.</i>	1 ...!?!+~	1 ...!?!+~	1 ...!?!+~	3 DEFdeféé	Funzioni
<b>FASCIA ORARIA</b> <i>Situazione attività di vendita suddivisa per fascia oraria. Le fasce orarie sono fisse (24).</i>	1 ...!?!+~	1 ...!?!+~	1 ...!?!+~	4 GHghii	Funzioni
<b>FASCIA ORARIA STORICA</b> <i>Dall'ultima data dell'ultimo azz. effettuato del medesimo report emesso.</i>	1 ...!?!+~	1 ...!?!+~	1 ...!?!+~	5 JKLjkl	Funzioni
<b>REPARTI</b> <i>Situazione attività divise x reparto</i>	1 ...!?!+~	1 ...!?!+~	0 SpC=\$%&!/@	2 ABCabcá	Funzioni
<b>SELETTIVO REPARTI</b> <i>Situazione attività divise per Reparti e filtrabile per numero di Reparto.</i>	1 ...!?!+~	1 ...!?!+~	1 ...!?!+~	6 MNOmnoó	Funzioni
<b>REPARTI STORICO</b> <i>Dall'ultima data dell'ultimo azz. effettuato del medesimo report emesso.</i>	1 ...!?!+~	1 ...!?!+~	1 ...!?!+~	7 PQRSpqrs	Funzioni
<b>PLU</b> <i>Situazione attività divise per PLU</i>	1 ...!?!+~	1 ...!?!+~	0 SpC=\$%&!/@	3 DEFdeféé	Funzioni
<b>SELETTIVO PLU</b> <i>Situazione attività divise per PLU e filtrabile per numero di PLU</i>	1 ...!?!+~	1 ...!?!+~	0 SpC=\$%&!/@	4 GHghii	Funzioni
<b>PLU STORICO</b> <i>Dall'ultima data dell'ultimo azz. effettuato del medesimo report emesso.</i>	1 ...!?!+~	1 ...!?!+~	1 ...!?!+~	8 TUVtuvù	Funzioni
<b>OPERATORI</b> <i>Situazione degli operatori</i>	1 ...!?!+~	1 ...!?!+~	0 SpC=\$%&!/@	5 JKLjkl	Funzioni
<b>OPERATORI STORICO</b> <i>Dall'ultima data dell'ultimo azzeramento effettuato del medesimo report emesso.</i>	1 ...!?!+~	1 ...!?!+~	1 ...!?!+~	9 WXYZwxyz	Funzioni
<b>CLIENTI</b> <i>Situazione attività divise x Clienti</i>	1 ...!?!+~	1 ...!?!+~	0 SpC=\$%&!/@	7 PQRSpqrs	Funzioni
<b>AZZERAMENTI MULTIPLI (*)</b> <i>Esegue la sequenza degli azzeramenti selezionati.</i>	1 ...!?!+~	1 ...!?!+~	0 SpC=\$%&!/@	9 WXYZwxyz	Funzioni
<b>AZZERAMENTI MULTIPLI STORICI</b> <i>Eseguire la sequenza degli azzeramenti selezionati ma limitatamente agli azzeramenti storici.</i>	1 ...!?!+~	1 ...!?!+~	1 ...!?!+~	0 SpC=\$%&!/@	Funzioni
<b>NUMERO FATTURA</b> <i>Azzeramento contatore fatture.</i>	1 ...!?!+~	1 ...!?!+~	1 ...!?!+~	1 ...!?!+~	Funzioni

(\*) vedere menù PROGRAMMAZIONI > AZZERAMENTI MULTIPLI (STRUTTURA MENÙ nelle ultime pagine di questa guida rapida)

TASTIERA  
60 TASTI

# TASTIERA 60 tasti

Descrizione tastiera in configurazione standard

## MENÙ FUNZIONI

(Vedere STRUTTURA MENÙ nelle ultime pagine di questa guida rapida)

Chiave n.1  
Chiave n.2  
Chiave n.3

## MODALITÀ:

✓	✓	✓	LOCK	Tastiera spenta
✓	✓	✓	OP	Normale
	✓	✓	X	Rendiconti
		✓	S	<Riservato>
		✓	Z	Azzeramenti
		✓	PRG	Programmazione



	Funzioni	Resi Esc	REP 6	REP 12	REP 18	REP #	PLU #		Altri pagamenti
Codice Cliente ←	Codice Operat. →	Codici Convenz.	REP 5	REP 11	REP 17	X	.	Prezzo	Recupero credito
%+	%-	Abbuoni	REP 4	REP 10	REP 16	7 PQRS	8 TUV	9 WXYZ	Credito D.A.
Correttore	Annulla Scontr.	PREL.	REP 3	REP 9	REP 15	4 GHI	5 JKL	6 MNO	Assegni D.L.
Cauzione	Tipo Documento	VERS.	REP 2	REP 8	REP 14	1 ;:!?+-	2 ABC	3 DEF	SUBTOTALE Ins.
Rendiconto Fiscale	Rendiconto Finanziario	Rendiconto Reparti	REP 1	REP 7	REP 13	C	0 Spc=/%@	00 _#( )	Contante Invio

## TASTI PROGRAMMABILI

I tasti nella cornice tratteggiata possono essere personalizzati con una funzione differente da quella pre-programmata. Utilizzare il tool "Keyboard Configurator" (contattare il vostro rivenditore).



# TASTIERA 60 tasti

## Regolazione data

**1** AZZERAMENTI  
GIORNALIERO

LOCK OP  
X  
S  
PRG Z

SELETTORE IN POSIZIONE AZZERAMENTI

**2**

<Nome Ditta>  
<Indirizzo>  
<Località>  
<Telefono - Fax>

RAPPORTO FISCALE

	EURO
TOTALE GIORNALIERO	31,00
GRAN TOTALE	5716,45
TOTALE SCONTI	0,00
TOTALE MAGGIORAZ.	0,00
TOTALE ANNULLI	0,00
TOTALE RESI	0,00
TOT. IMBAL. CAUZ. EURO	0,00
CORRISP. NON PAGATI	69,00
SCONTRINI FISCALI	22

ESEGUIRE UN AZZERAMENTO FISCALE

Contante  
Invio

**3** PROGRAMMAZIONI  
REPARTI

LOCK OP  
X  
S  
PRG Z

SELETTORE IN POSIZIONE PROGRAMMAZIONI

**4** PROGRAMMAZIONI  
DATA

LOCK OP  
X  
S  
PRG Z

SELEZIONARE "DATA" CON I TASTI FRECCIA

← oppure →

**5** DATA[semaa]  
010101

LOCK OP  
X  
S  
PRG Z

ATTIVARE LA MODALITÀ CAMBIO DATA

Contante  
Invio

**6** DATA[semaa]  
010111

LOCK OP  
X  
S  
PRG Z

INSERIRE UNA NUOVA DATA (es. 01 Gennaio 2011)

0 1 0 1 1 1 Contante  
Spce\$%&!/@ :?+ Spce\$%&!/@ :?+ :?+ :?+ Invio

**7**

NON FISCALE  
DATA IMPOSTATA:  
01/01/11 02:00

01/01/11 02:00 NON FISCALE SNF.1

LE IMPOSTAZIONI SONO TERMINATE

# TASTIERA 60 tasti

## Regolazione ora



### ORA SOLARE/LEGALE

Il dispositivo permette di abilitare il passaggio automatico tra ora legale e ora solare. Contattare il vostro rivenditore.

1

AZZERAMENTI  
GIORNALIERO



SELETTORE IN POSIZIONE AZZERAMENTI

2

<Nome Ditta>	
<Indirizzo>	
<Località>	
<Telefono - Fax>	
RAPPORTO FISCALE	
	EURO
TOTALE GIORNALIERO	31,00
GRAN TOTALE	5716,45
TOTALE SCONTI	0,00
TOTALE MAGGIORAZ.	0,00
TOTALE ANNULLI	0,00
TOTALE RESI	0,00
TOT. IMBAI. CAUZ. EURO	0,00

ESEGUIRE UN AZZERAMENTO FISCALE

Contante

Invio

3

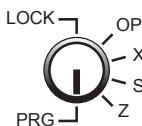
PROGRAMMAZIONI  
REPARTI



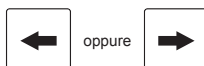
SELETTORE IN POSIZIONE PROGRAMMAZIONI

4

PROGRAMMAZIONI  
ORA

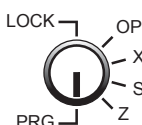


SELEZIONARE "ORA" CON I TASTI FRECCIA



5

ORAC[comm]  
0200



ATTIVARE LA MODALITÀ CAMBIO ORA

Contante

Invio

6

ORAC[comm]  
1000



INSERIRE IL NUOVO ORARIO (es. 10:00)

1 0 0 0 Contante

7

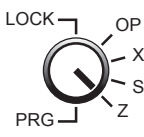
NON FISCALE  
DATA IMPOSTATA:  
01/01/11 10:00  
  
01/01/11 10:00 SNF.1  
NON FISCALE

LE IMPOSTAZIONI SONO TERMINATE

# TASTIERA 60 tasti

## Sostituzione DGFE

**1** AZZERAMENTI GIORNALIERO



LOCK OP  
X  
S  
Z  
PRG

SELETTORE IN POSIZIONE AZZERAMENTI

**2**

<Nome Ditta>  
<Indirizzo>  
<Località>  
<Telefono - Fax>

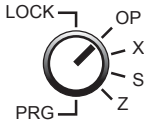
RAPPORTO FISCALE

	EURO
TOTALE GIORNALIERO	31,00
GRAN TOTALE	5716,45
TOTALE SCONTI	0,00
TOTALE MAGGIORAZ.	0,00
TOTALE ANNULLI	0,00
TOTALE RESI	0,00
TOT. IMBAL. CAUZ. EURO	0,00
CORRISP. NON RISCOSSI	69,00
N. SCONTRINI FISCALI	200
N. STAMPE M. FISCALE	0
N. SCONTRINI NON FISCALI	1
NOTE DI CREDITO	0
TOT. NOTE CRED.	0,00
PROG.N.CRED	27,50
NUM. FATTURE	1
CORRISP. FATTURE	30,00
NUMERO AZZER. FISCALI	0
NUMERO RIPRISTINI	0

ESEGUIRE UN AZZERAMENTO FISCALE

**Contante**  
Invio

**3** PRONTO  
01/01/2011

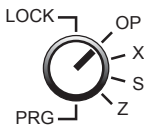


LOCK OP  
X  
S  
Z  
PRG

SELETTORE IN POSIZIONE NORMALE  
ATTIVARE IL MENÙ STRUMENTI

**6** Funzioni  
MNOmnò

**4** STRUMENTI  
INIZIALIZ. NUOVO



LOCK OP  
X  
S  
Z  
PRG

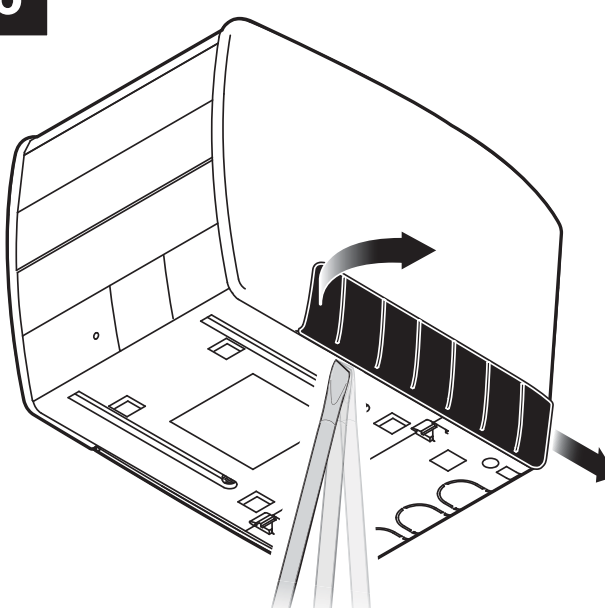
SELEZIONARE "INIZ. NUOVO DGFE" CON I TASTI FRECCIA

← oppure →

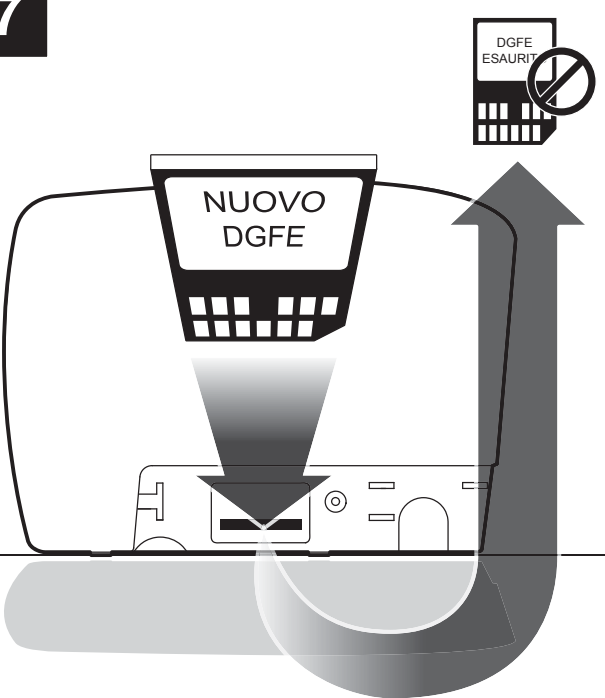
**5** ATTIVARE LA MODALITÀ INIZIALIZ. DGFE

**Contante**  
Invio

**6**



**7**



NUOVO DGFE

DGFE ESAURITO

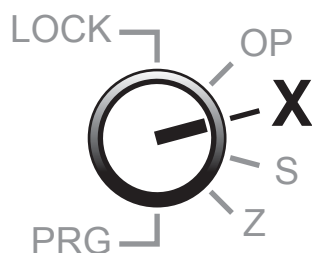
**8** CONFERMARE

**Contante**  
Invio

# TASTIERA 60 tasti

## Rendiconti transazioni

Il dispositivo permette di stampare una serie di rapporti riepilogativi delle transazioni registrate



Se si possiede l'autorizzazione per la stampa dei rapporti riepilogativi (chiave n.2 o chiave n.3), ruotare il selettore in posizione X per visualizzare l'elenco dei rapporti riepilogativi disponibili.

**NOTA:**  
Vedere **STRUTTURA MENÙ** nelle ultime pagine di questa guida rapida.

Se non si possiede l'autorizzazione per la stampa dei rapporti riepilogativi (chiave n.1) è comunque possibile eseguire la stampa dei rapporti programmati sulla tastiera:

### GIORNALIERO

*Situazione fiscale di fine giornata. Fornisce il corrispettivo giornaliero del venduto.*

Rendiconto  
Fiscale

### FINANZIARIO

*Movimento finanziario giornaliero.*

Rendiconto  
Finanziario

### REPARTI

*Situazione attività divise x reparto*

Rendiconto  
Reparti

### GIORNALE ELETT.

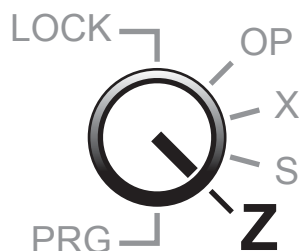
1=T      Stampa totale  
2=D      Filtro per data  
3=N>n   Filtro per N° scontrino



# TASTIERA 60 tasti

## Azzeramento rendiconti

Il dispositivo permette l'azzeramento dei contatori utilizzati per i rapporti riepilogativi. Prima dell'azzeramento viene stampato il rapporto riepilogativo.



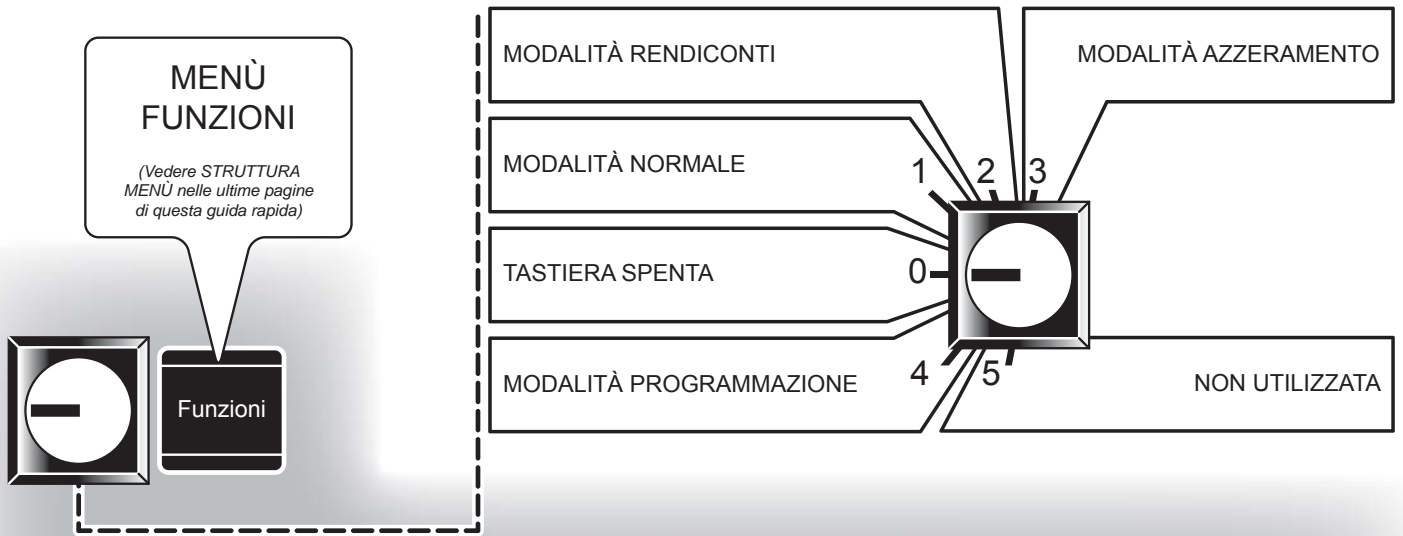
Se si possiede l'autorizzazione per l'azzeramento dei contatori utilizzati per i rapporti riepilogativi (chiave n.3), ruotare il selettore in posizione Z per visualizzare l'elenco degli azzeramenti disponibili. Prima di ogni azzeramento viene stampato il rapporto riepilogativo.

**NOTA:**  
Vedere **STRUTTURA MENÙ** nelle ultime pagine di questa guida rapida.

TASTIERA  
73 TASTI

# TASTIERA 73 tasti

Descrizione tastiera in configurazione standard



Codice Cliente	Codice Operat.	Codice Convvenz.	REP. 7	REP. 14	Prezzo	PLU 7 PLU 21	PLU 14 PLU 28		
Annula Operaz. ESC	Correz.	%+	REP. 6	REP. 13	REP. 20	PLU 6 PLU 20	PLU 13 PLU 27		
X	.	%-	REP. 5	REP. 12	REP. 19	PLU 5 PLU 19	PLU 12 PLU 26		Assegni Ins.
7 PQRSpqrs	8 TUVtuvù	9 WXYZwxyz	REP. 4	REP. 11	REP. 18	PLU 4 PLU 18	PLU 11 PLU 25	Codice PLU	Abbuono D.L.
4 GHghii	5 JKLjkl	6 MNOmnoò	REP. 3	REP. 10	REP. 17	PLU 3 PLU 17	PLU 10 PLU 24	Recupero Credito	Credito D.A.
1 ;:;!'+-	2 ABCabcà	3 DEFdefèé	REP. 2	REP. 9	REP. 16	PLU 2 PLU 16	PLU 9 PLU 23	Altri Pagamenti	SubT
C	0 Spc=%&V@	00 _#()[]<>	REP. 1	REP. 8	REP. 15	PLU 1 PLU 15	PLU 8 PLU 22	Contante Invio	

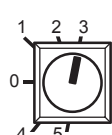
**TASTI PROGRAMMABILI**

I tasti nella cornice tratteggiata possono essere personalizzati con una funzione differente da quella pre-programmata. Utilizzare il tool "Keyboard Configurator" (contattare il vostro rivenditore).

# TASTIERA 73 tasti

## Regolazione data

**1** AZZERAMENTI  
GIORNALIERO



SELETTORE IN POSIZIONE AZZERAMENTI

**2**

<Nome Ditta>  
<Indirizzo>  
<Località>  
<Telefono - Fax>

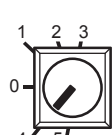
RAPPORTO FISCALE

	EURO
TOTALE GIORNALIERO	31,00
GRAN TOTALE	5716,45
TOTALE SCONTI	0,00
TOTALE MAGGIORAZ.	0,00
TOTALE ANNULLI	0,00
TOTALE RESI	0,00
TOT. IMBAL. CAUZ. EURO	0,00
CORRISP. NON PAGATI	69,00
SCONTRINI FISCALI	22

ESEGUIRE UN AZZERAMENTO FISCALE

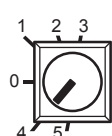
**Contante**  
Invio

**3** PROGRAMMAZIONI  
REPARTI



SELETTORE IN POSIZIONE PROGRAMMAZIONI

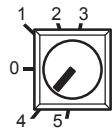
**4** PROGRAMMAZIONI  
DATA



SELEZIONARE "DATA" CON I TASTI FRECCIA

← oppure →

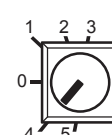
**5** DATA[semaa]  
010101



ATTIVARE LA MODALITÀ CAMBIO DATA

**Contante**  
Invio

**6** DATA[semaa]  
010101



INSERIRE UNA NUOVA DATA (es. 01 Gennaio 2011)

0 1 0 1 1 1 Contante  
Spri\$%&I/@ :;?+- Spri\$%&I/@ :;?+- :;?+- :;?+- Invio

**7**

NON FISCALE  
DATA IMPOSTATA:  
01/01/11 02:00

01/01/11 02:00 NON FISCALE SNF.1

LE IMPOSTAZIONI SONO TERMINATE

# TASTIERA 73 tasti

## Regolazione ora

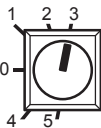


### ORA SOLARE/LEGALE

Il dispositivo permette di abilitare il passaggio automatico tra ora legale e ora solare. Contattare il vostro rivenditore.

1

AZZERAMENTI  
GIORNALIERO



SELETTORE IN POSIZIONE AZZERAMENTI

2

```
<Nome Ditta>
<Indirizzo>
<Località>
<Telefono - Fax>

RAPPORTO FISCALE

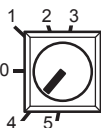
EURO
TOTALE GIORNALIERO      31,00
GRAN TOTALE             5716,45
TOTALE SCONTI           0,00
TOTALE MAGGIORAZ.      0,00
TOTALE ANNULLI         0,00
TOTALE RESI             0,00
TOT. IMBAL. CAUZ. EURO 0,00
```

ESEGUIRE UN AZZERAMENTO FISCALE

Contante  
Invio

3

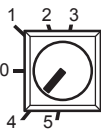
PROGRAMMAZIONI  
REPARTI



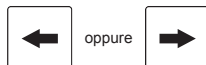
SELETTORE IN POSIZIONE PROGRAMMAZIONI

4

PROGRAMMAZIONI  
ORA

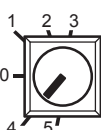


SELEZIONARE "ORA" CON I TASTI FRECCIA



5

ORA[comm]
0200

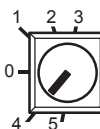


ATTIVARE LA MODALITÀ CAMBIO ORA

Contante  
Invio

6

ORA[comm]
1000



INSERIRE IL NUOVO ORARIO (es. 10:00)

1 0 0 0 Contante  
Invio

7

```
NON FISCALE
DATA IMPOSTATA:
01/01/11 10:00

01/01/11 10:00 NON FISCALE SNF.1
```

LE IMPOSTAZIONI SONO TERMINATE

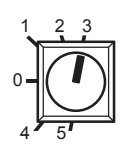


# TASTIERA 73 tasti

## Sostituzione DGFE

**1**

AZZERAMENTI  
GIORNALIERO



SELETTORE IN POSIZIONE AZZERAMENTI

**2**

<Nome Ditta>  
<Indirizzo>  
<Località>  
<Telefono - Fax>

RAPPORTO FISCALE

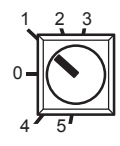
	EURO
TOTALE GIORNALIERO	31,00
GRAN TOTALE	5716,45
TOTALE SCONTI	0,00
TOTALE MAGGIORAZ.	0,00
TOTALE ANNULLI	0,00
TOTALE RESI	0,00
TOT. IMBAI. CAUZ. EURO	0,00
CORRISP. NON RISCOSSI	69,00
N. SCONTRINI FISCALI	200
N. STAMPE M. FISCALE	0
N. SCONTRINI NON FISCALI	1
NOTE DI CREDITO	0
TOT. NOTE CRED.	0,00
PROG.N.CRED	27,50
NUM. FATTURE	1
CORRISP. FATTURE	30,00
NUMERO AZZER. FISCALI	0
NUMERO RIPRISTINI	0

ESEGUIRE UN AZZERAMENTO FISCALE

**Contante**  
Invio

**3**

PRONTO  
01/01/2011

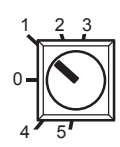


SELETTORE IN POSIZIONE NORMALE  
ATTIVARE IL MENÙ STRUMENTI

**6** Funzioni  
MNOmnoo

**4**

STRUMENTI  
INIZIALIZ. NUOVO



SELEZIONARE "INIZ. NUOVO DGFE" CON I TASTI FRECCIA

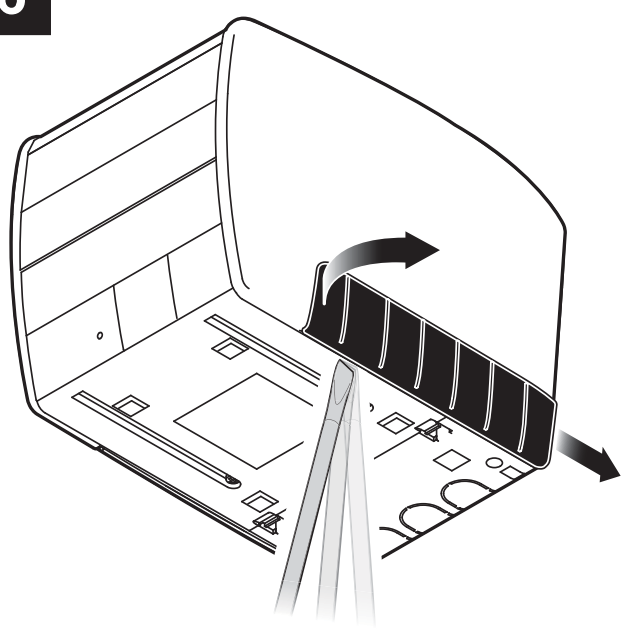
← oppure →

**5**

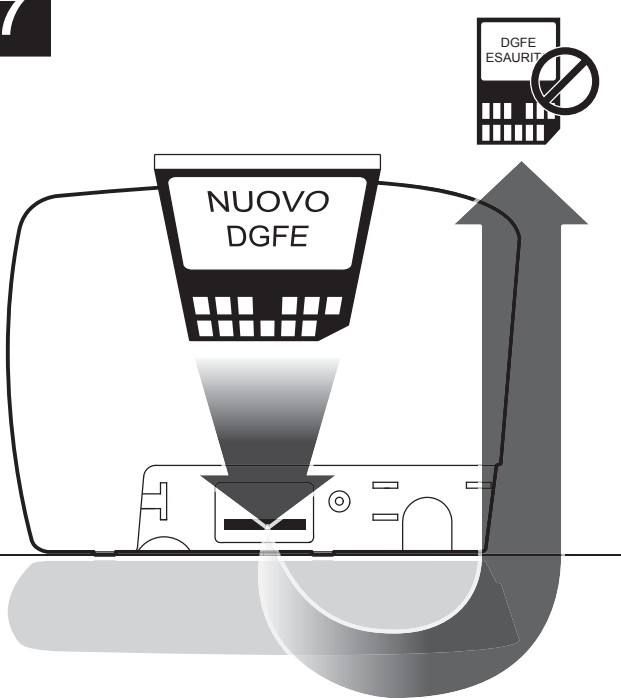
ATTIVARE LA MODALITÀ INIZIALIZ. DGFE

**Contante**  
Invio

**6**



**7**



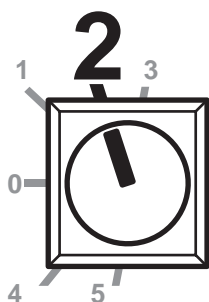
**8**

CONFERMARE

**Contante**  
Invio

# TASTIERA 73 tasti

## Rendiconti transazioni



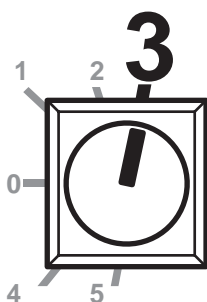
Il dispositivo permette di stampare una serie di rapporti riepilogativi delle transazioni registrate. Ruotare il selettore in posizione 2.

**NOTA:**

Vedere **STRUTTURA MENÙ** nelle ultime pagine di questa guida rapida.

# TASTIERA 73 tasti

## Azzeramento rendiconti



Il dispositivo permette l'azzeramento dei contatori utilizzati per i rapporti riepilogativi. Prima dell'azzeramento viene stampato il rapporto riepilogativo. Ruotare il selettore in posizione 3.

**NOTA:**

Vedere **STRUTTURA MENÙ** nelle ultime pagine di questa guida rapida.

# STRUTTURA MENÙ MODELLO USB

Funzioni

MENU FUNZIONI	N. BREVE
FATTURA N.	[2]
PRELIEVI	[3]
FONDOCASSA	[4]
NOTA DI CREDITO	[5]
RENDICONTI	[7]
AZZERAMENTI	[8]
PROGRAMMAZIONI	[9]
STRUMENTI (1)	[1009]

(1) Menù protetto da password.

STRUMENTI	N. BREVE
RECUPERO CREDITI	[1463]
FISCALIZZAZIONE	[1451]
INIZIALIZ. NUOVO DGFE	[1452]
VERIFICA PERIODICA	[1453]
TRASMISSIONE DGFE	[1454]
BACKUP FLASH->MMC	[1461]
RESTORE MMC->FLASH	[1462]
CAMBIO PASSWORD	[1464]
STRUM. DI SERVIZIO(2)	[1456]

(2) Riservato.

PROGRAMMAZIONI	N. BREVE
REPARTI	[1150]
PLU	[1152]
CLIENTI	[1154]
OPERATORI	[1155]
PAGAMENTI	[1167]
MODIFICATORI	[1158]
ALIQUOTE IVA	[1159]
AZZERAMENTI MULTIPLI	[1161]
DATA	[1178]
ORA	[1160]
INTESTAZ. SCONTRINO (1)	[1169]
INTESTAZIONE 2 (1)	[1170]
NOME MACCHINA (1)	[1171]
OPZIONI FUNZIONAM.	[1162]
OPZIONI VISUALIZ.	[1163]
OPZIONI STAMPA INT.	[1164]

(1) Menù protetto da password.

REPARTI	N. BREVE
Modifica (1)	[1200]
Aggiungi (1)	[1201]
Elimina (1)	[1202]

(1) Menù protetto da password.

PLU	N. BREVE
Modifica (1)	[1210]
Aggiungi (1)	[1211]
Elimina (1)	[1212]

(1) Menù protetto da password.

CLIENTI	N. BREVE
Modifica (1)	[1220]
Aggiungi (1)	[1221]
Elimina (1)	[1222]

(1) Menù protetto da password.

OPERATORI	N. BREVE
Modifica (1)	[1230]
Aggiungi (1)	[1231]
Elimina (1)	[1232]

(1) Menù protetto da password.

PAGAMENTI	N. BREVE
Modifica (1)	[1280]
Aggiungi (1)	[1281]
Elimina (1)	[1282]

(1) Menù protetto da password.

MODIFICAT.	N. BREVE
Modifica (1)	[1290]
Aggiungi (1)	[1291]
Elimina (1)	[1292]

(1) Menù protetto da password.

REPARTI mod./agg.
Codice Reparto
Descrizione
Prezzo 1
Prezzo 2
Prezzo 3
Min prezzo
Max prezzo
Aliquota IVA
Gruppo reparti
Scontabile
Quantità obbligatoria
Menù a prezzo fisso
Battuta singola
Descrittivo

PLU mod./agg.
Codice PLU
Descrizione
Prezzo 1
Prezzo 2
Prezzo 3
Reparto associato
Battuta singola
Descrittivo

CLIENTI mod./agg.
Codice Cliente
Ragione sociale
Indirizzo 1
Indirizzo 2
Indirizzo 3
Codice fiscale
Codice fiscale 2
Aliquota IVA
Massimo saldo

OPERATORI mod./agg.
Codice Operatore
Descrizione
Password
Apertura cassetto
Stampa dettagli

PAGAMENTI mod./agg.
Codice pagamento
Descrizione
Importo massimo
Resto massimo

MODIFICATORI mod./agg.
Codice modificatore
Descrizione
Valore % massimo
Valore %

AZZERAMENTI	N. BREVE
GIORNALIERO	[1100]
FINANZIARIO	[1101]
FINANZIARIO STORICO	[1113]
FASCIA ORARIA	[1114]
FASCIA ORARIA STORICA	[1115]
REPARTI	[1102]
SELETTIVO REPARTI	[1116]
REPARTI STORICO	[1117]
PLU	[1103]
SELETTIVO PLU	[1104]
PLU STORICO	[1118]
OPERATORI	[1105]
OPERATORI STORICO	[1119]
CLIENTI	[1107]
AZZERAMENTI MULTIPLI	[1109]
AZZER. MULT. STORICI	[1110]
AZZER. N. FATTURA	[1111]

RENDICONTI	N. BREVE
GIORNALIERO	[1050]
FINANZIARIO	[1051]
FINANZIARIO STORICO	[1063]
FASCIA ORARIA	[1064]
FASCIA ORARIA STORICA	[1065]
REPARTI	[1052]
SELETTIVO REPARTI	[1066]
REPARTI STORICO	[1067]
PLU	[1053]
SELETTIVO PLU	[1054]
PLU STORICO	[1068]
OPERATORI	[1055]
OPERATORI STORICO	[1069]
CLIENTI	[1057]
MEMORIA FISCALE	[1061]
GIORNALE ELET.	[1062]

ALIQUOTE	N. BREVE
Modifica <sup>(1)</sup>	[1295]
Aggiungi <sup>(1)</sup>	[1296]
Elimina <sup>(1)</sup>	[1297]

(1) Menù protetto da password.

ALIQUOTE IVA mod.agg.
Codice aliquota
Descrizione
Valore

OPZ VISUALIZ.	N. BREVE
Visualizza resto	[1350]
Visualizza saldo	[1351]
Messaggio scorrevole	[1352]
Visualizza desc. battute	[1353]

OPZ STAMPA INT.	N. BREVE
Tipo intestazione	[1422]
N. Righe intestazione	[1401]
Tipo intestazione 2	[1436]
N. Righe intestaz. 2	[1437]
Stampa bufferizzata	[1402]
Dett. Moltiplicazione	[1413]
Stampa q.tà unit.	[1431]
Stampa totale pezzi	[1423]
Stampa lordo prog.	[1416]
Stampa doc. annullato	[1428]
Dett. IVA in chiusura	[1429]
Stampa copia scontrino	[1433]
Righe di cortesia	[1435]
Stampa subtotale	[1438]
Densità di stampa	[1419]
Velocità di stampa	[1430]

OPZIONI FUNZ.	N. BREVE
Prezzi centesimi	[1300]
Modalità operatore	[1304]
Accorp. articoli	[1307]
Ordinam. per reparto	[1308]
Beep su art. trovato	[1319]
Password operatore	[1320]
Modalità apprendimento	[1321]
Porta PS2 <sup>(1)</sup>	[1322]
Porta COM 1 <sup>(1)</sup>	[1323]
Porta COM 2 <sup>(1)</sup>	[1324]
Porta USB <sup>(1)</sup>	[1326]
Protocollo <sup>(1)</sup>	[1327]
Baudrate protocollo <sup>(1)</sup>	[1328]
Apert.autom.cassetto	[1315]
Tensione cassetto <sup>(1)</sup>	[1316]
Taglierina	[1329]
Abil. Tx footer (xon)	[1333]

(1) Menù protetto da password.

MOD. OPERATORE
Facoltativo
A Singolo Scontrino
A Turno

PORTA PS2
Nessun dispositivo
Tastiera

PORTA COM 1
Nessun dispositivo
Display Operatore
Display Cliente
Tast. +Disp. Operatore
Tast. +Disp. Cliente
Tast. +Disp. Oper/Cli.

PORTA COM 2
Nessun dispositivo
Letture BARCODE
Controllo da PC
Terminale EFT

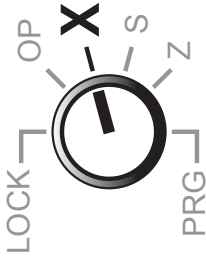
PORTA USB
Nessun dispositivo
Controllo da PC

PROTOCOLLO PC
Custom
Custom DLL
xon/xoff
xonxoff no echo

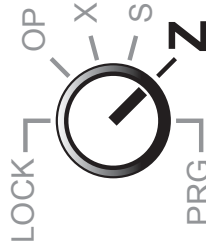
BAUDRATE PROTOC.
9600 bps
19200 bps
38400 bps
59600 bps

TENSIONE CASSETTO
6 V
12 V
18 V
24 V

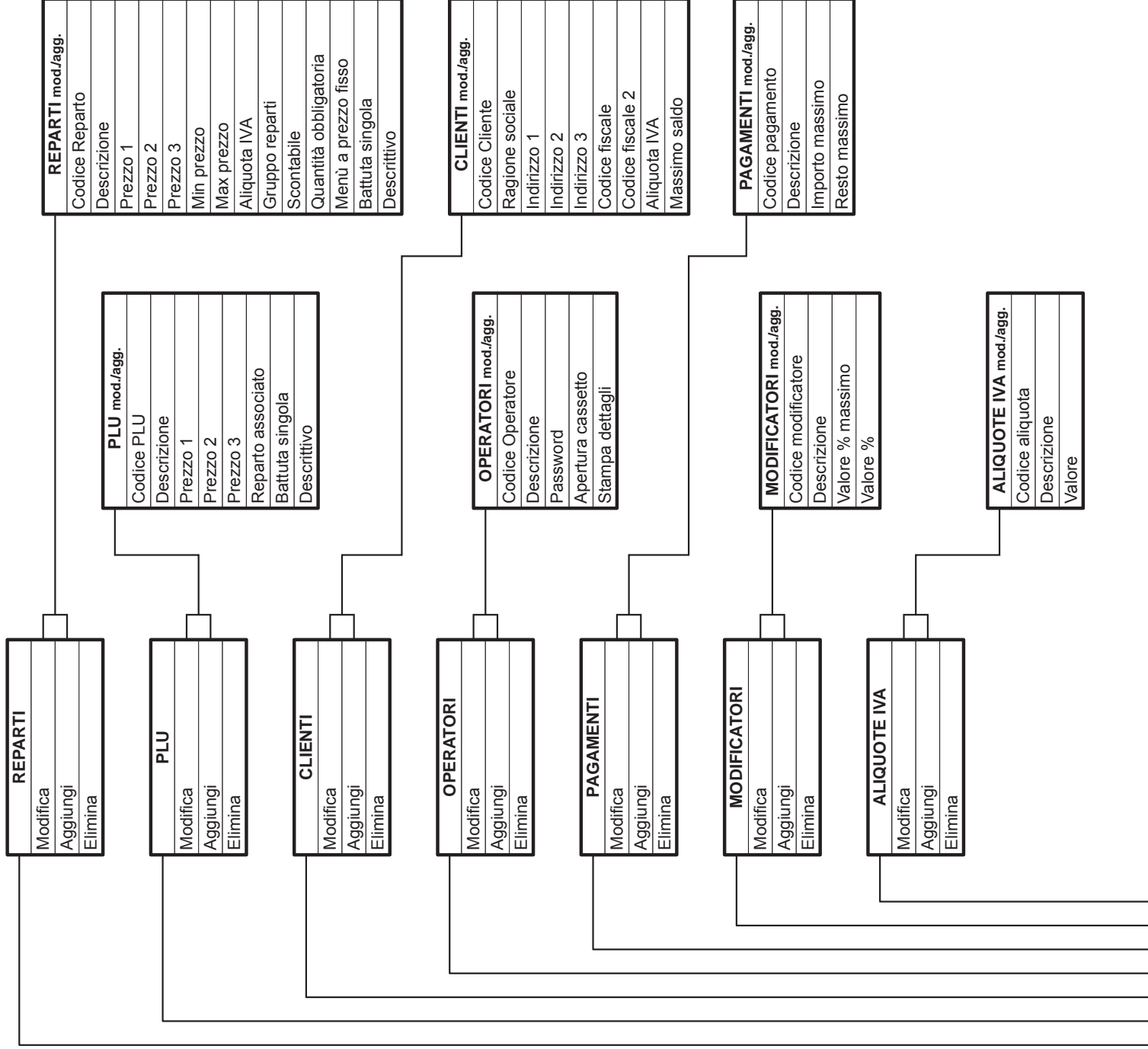
**Tastiera 35 tasti**  
**Tastiera 102 tasti**  
 Struttura menù



RENDICONTI
GIORNALIERO
FINANZIARIO
FINANZIARIO STORICO
FASCIA ORARIA
FASCIA ORARIA STORICA
REPARTI
SELETTIVO REPARTI
REPARTI STORICO
PLU
SELETTIVO PLU
PLU STORICO
OPERATORI
OPERATORI STORICO
CLIENTI
MEMORIA FISCALE
GIORNALE ELETTR.



AZZERAMENTI
GIORNALIERO
FINANZIARIO
FINANZIARIO STORICO
FASCIA ORARIA
FASCIA ORARIA STORICA
REPARTI
SELETTIVO REPARTI
REPARTI STORICO
PLU
SELETTIVO PLU
PLU STORICO
OPERATORI
OPERATORI STORICO
CLIENTI
AZZERAMENTI MULTIPLI
AZZER. MULT. STORICI
AZZER. N. FATTURA





PROGRAMMAZIONI
REPARTI
PLU
CLIENTI
OPERATORI
PAGAMENTI
MODIFICATORI
ALIQUEOTE IVA
AZZERAMENTI MULTIPLI
DATA
ORA
INTESTAZ. SCONTRINO
INTESTAZIONE 2
NOME MACCHINA
OPZIONI FUNZIONAM.
OPZIONI VISUALIZ.
OPZIONI STAMPA INT.

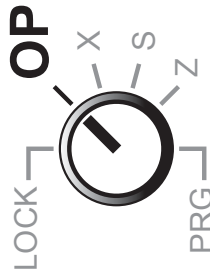
OPZIONI FUNZ.
Prezzi centesimi
Modalità operatore
Accorp. articoli
Ordinam. per reparto
Beep su art. trovato
Password operatore
Modalità apprendimento
Porta PS/2
Porta COM 1
Porta COM 2
Porta USB
Protocollo
Baudrate protocollo
Apert. autom. cassetto
Tensione cassetto
Taglierina
Abil. Tx footer (xon)

OPZ VISUALIZ.
Visualizza resto
Visualizza saldo
Messaggio scorrevole
Visualizza desc. battute

MENU FUNZIONI	N. BREVE
FATTURA N.	[1]
NOTA DI CREDITO	[2]
PRELIEVI	[3]
FONDOCASSA	[4]
STRUMENTI	[6]

STRUMENTI [6]
FISCALIZZAZIONE
INIZIALIZ. NUOVO DGFE
VERIFICA PERIODICA
TRASMISSIONE DGFE
BACKUP FLASH->MMC
RESTORE MMC->FLASH
STRUM. DI SERVIZIO <sup>(1)</sup>

(1) Riservato.



Funzioni

PORTA COM 1
Nessun dispositivo
Display Operatore
Display Cliente
Tast. + Disp. Operatore
Tast. + Disp. Cliente
Tast. + Disp. Oper/Cli.

PORTA PS/2
Nessun dispositivo
Tastiera

PORTA COM 2
Nessun dispositivo
Lettores BARCODE
Controllo da PC
Terminale EFT

PROTOCOLLO PC
Custom
Custom DLL
xon/xoff
xonxoff no echo

PORTA USB
Nessun dispositivo
Controllo da PC

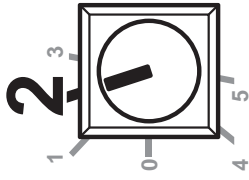
BAUDRATE PROTOC.
9600 bpc
19200 bps
38400 bps
57600 bps

TENSIONE CASSETTO
6 V
12 V
18 V
24 V

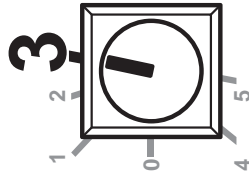
OPZ STAMPA INT.
Tipo intestazione
N. Righe intestazione
Tipo intestazione 2
N. Righe intestaz. 2
Stampa bufferizzata
Dett. Moltiplicazione
Stampa q.tà unit.
Stampa totale pezzi
Stampa lordo prog.
Stampa doc. annullato
Dett. IVA in chiusura
Stampa copia scontrino
Righe di cortesia
Stampa subtotale
Densità di stampa
Velocità di stampa

# Tastiera 60 tasti

## Struttura menù



RENDICONTI
GIORNALIERO
FINANZIARIO
FINANZIARIO STORICO
FASCIA ORARIA
FASCIA ORARIA STORICA
REPARTI
SELETTIVO REPARTI
REPARTI STORICO
PLU
SELETTIVO PLU
PLU STORICO
OPERATORI
OPERATORI STORICO
CLIENTI
MEMORIA FISCALE
GIORNALE ELETTR.



AZZERAMENTI
GIORNALIERO
FINANZIARIO
FINANZIARIO STORICO
FASCIA ORARIA
FASCIA ORARIA STORICA
REPARTI
SELETTIVO REPARTI
REPARTI STORICO
PLU
SELETTIVO PLU
PLU STORICO
OPERATORI
OPERATORI STORICO
CLIENTI
AZZERAMENTI MULTIPLI
AZZER. MULT. STORICI
AZZER. N. FATTURA

REPARTI
Modifica
Aggiungi
Elimina

PLU
Modifica
Aggiungi
Elimina

CLIENTI
Modifica
Aggiungi
Elimina

OPERATORI
Modifica
Aggiungi
Elimina

PAGAMENTI
Modifica
Aggiungi
Elimina

MODIFICATORI
Modifica
Aggiungi
Elimina

ALIQUEOTE IVA
Modifica
Aggiungi
Elimina

REPARTI mod./agg.
Codice Reparto
Descrizione
Prezzo 1
Prezzo 2
Prezzo 3
Min prezzo
Max prezzo
Aliquota IVA
Gruppo reparti
Scontabile
Quantità obbligatoria
Menù a prezzo fisso
Battuta singola
Descrittivo

PLU mod./agg.
Codice PLU
Descrizione
Prezzo 1
Prezzo 2
Prezzo 3
Reparto associato
Battuta singola
Descrittivo

CLIENTI mod./agg.
Codice Cliente
Ragione sociale
Indirizzo 1
Indirizzo 2
Indirizzo 3
Codice fiscale
Codice fiscale 2
Aliquota IVA
Massimo saldo

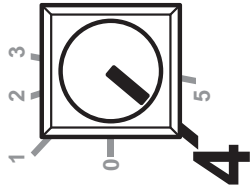
OPERATORI mod./agg.
Codice Operatore
Descrizione
Password
Apertura cassetto
Stampa dettagli

PAGAMENTI mod./agg.
Codice pagamento
Descrizione
Importo massimo
Resto massimo

MODIFICATORI mod./agg.
Codice modificatore
Descrizione
Valore % massimo
Valore %

ALIQUEOTE IVA mod./agg.
Codice aliquota
Descrizione
Valore





PROGRAMMAZIONI	
REPARTI	
PLU	
CLIENTI	
OPERATORI	
PAGAMENTI	
MODIFICATORI	
ALIQUOTE IVA	
AZZERAMENTI MULTIPLI	
DATA	
ORA	
INTESTAZ. SCONTRINO	
INTESTAZIONE 2	
NOME MACCHINA	
OPZIONI FUNZIONAM.	
OPZIONI VISUALIZ.	
OPZIONI STAMPA INT.	

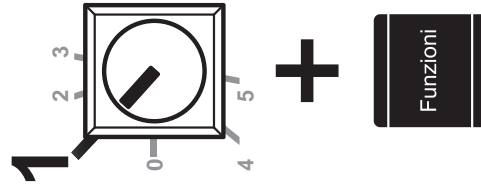
OPZIONI FUNZ.	
Prezzi centesimi	
Modalità operatore	
Accorp. articoli	
Ordinam. per reparto	
Beep su art. trovato	
Password operatore	
Modalità apprendimento	
Porta PS/2	
Porta COM 1	
Porta COM 2	
Porta USB	
Protocollo	
Baudrate protocollo	
Apert. autom. cassetto	
Tensione cassetto	
Taglierina	
Abil. Tx footer (xon)	

OPZ VISUALIZ.	
Visualizza resto	
Visualizza saldo	
Messaggio scorrevole	
Visualizza desc. battute	

MENU FUNZIONI	N. BREVE
FATTURA N.	[1]
NOTA DI CREDITO	[2]
PRELIEVI	[3]
FONDOCASSA	[4]
STRUMENTI	[6]

STRUMENTI [6]	
FISCALIZZAZIONE	
INIZIALIZ. NUOVO DGFE	
VERIFICA PERIODICA	
TRASMISSIONE DGFE	
BACKUP FLASH->MMC	
RESTORE MMC->FLASH	
STRUM. DI SERVIZIO <sup>(1)</sup>	

(1) Riservato.



PORTA COM 1	
Nessun dispositivo	
Display Operatore	
Display Cliente	
Tast. + Disp. Operatore	
Tast. + Disp. Cliente	
Tast. + Disp. Oper/Cli.	

PORTA PS/2	
Nessun dispositivo	
Tastiera	

PORTA COM 2	
Nessun dispositivo	
Lettoce BARCODE	
Controllo da PC	
Terminale EFT	

PORTA USB	
Nessun dispositivo	
Controllo da PC	

PROTOCOLLO PC	
Custom	
Custom DLL	
xon/xoff	
xonxoff no echo	

BAUDRATE PROTOC.	
9600 bpc	
19200 bps	
38400 bps	
57600 bps	

TENSIONE CASSETTO	
6 V	
12 V	
18 V	
24 V	

OPZ STAMPA INT.	
Tipo intestazione	
N. Righe intestazione	
Tipo intestazione 2	
N. Righe intestaz. 2	
Stampa bufferizzata	
Det. Moltiplicazione	
Stampa q.tà unit.	
Stampa totale pezzi	
Stampa lordo prog.	
Stampa doc. annullato	
Det. IVA in chiusura	
Stampa copia scontrino	
Righe di cortesia	
Stampa subtotale	
Densità di stampa	
Velocità di stampa	

# Tastiera 73 tasti

## Struttura menù





# CUSTOM



M . U . R . S . T .  
Ministry University  
Research Scientific  
T e c h n o l o g y  
Authorized laboratory  
n o . 5 0 8 4 6 Z Y Z

**CUSTOM ENGINEERING S.p.A.**

World Headquarters

**Via Berettine, 2 - 43010 Fontevivo, Parma ITALY**

**Tel. +39 0521 680111 - Fax +39 0521 610701**

**info@custom.biz - www.custom.biz**

*All rights reserved*

[www.custom.biz](http://www.custom.biz)

Always On!