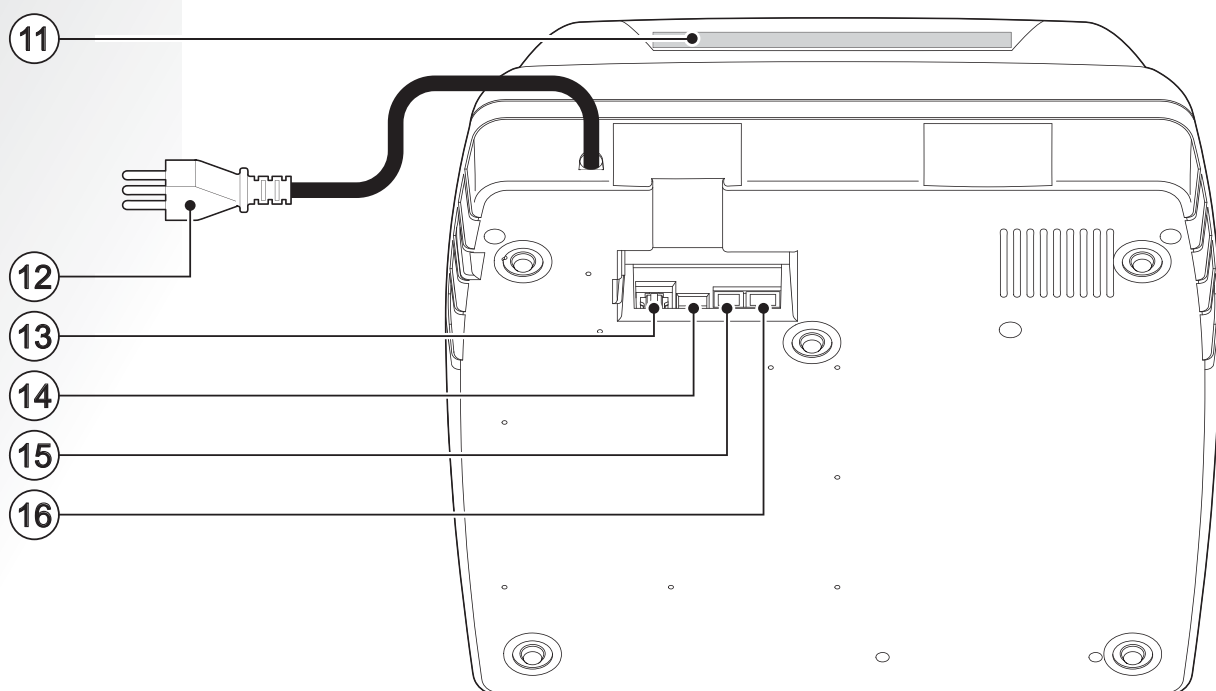
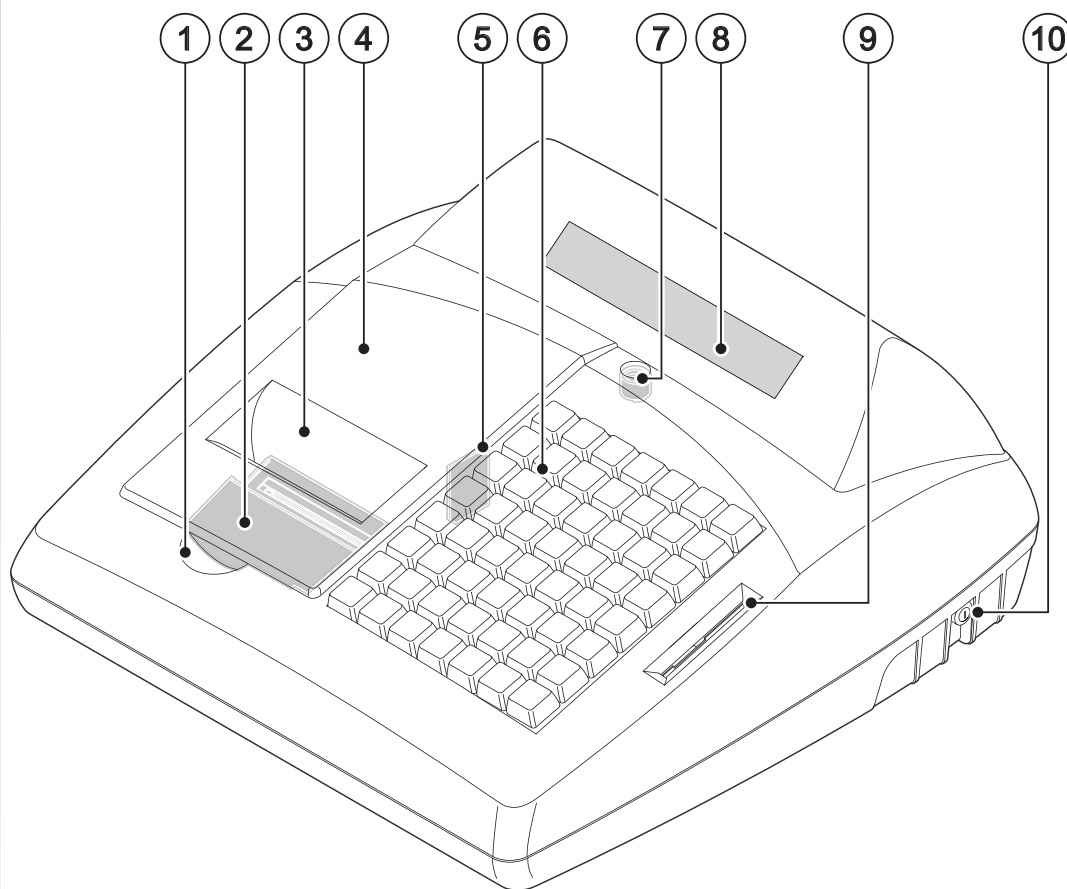


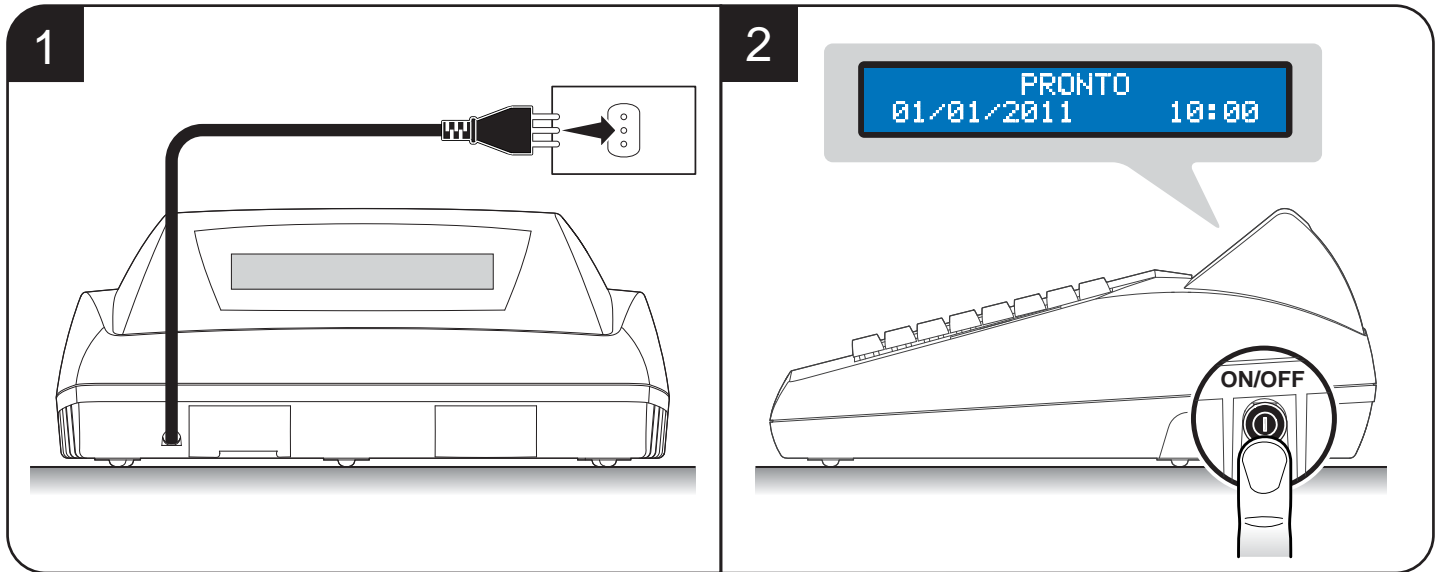
### Descrizione

1. Apertura vano carta
2. Taglierina
3. Uscita carta
4. Coperchio vano carta
5. Giornale elettronico DGFE
6. Tastiera
7. Sigillo fiscale
8. Display lato operatore
9. Lettore chip card (opzionale)
10. Tasto ON/OFF
11. Display lato utente
12. Connettore alimentazione
13. Connettore ETHERNET
14. Connettore MINI USB
15. Connettore cassetto
16. Connettore seriale COM

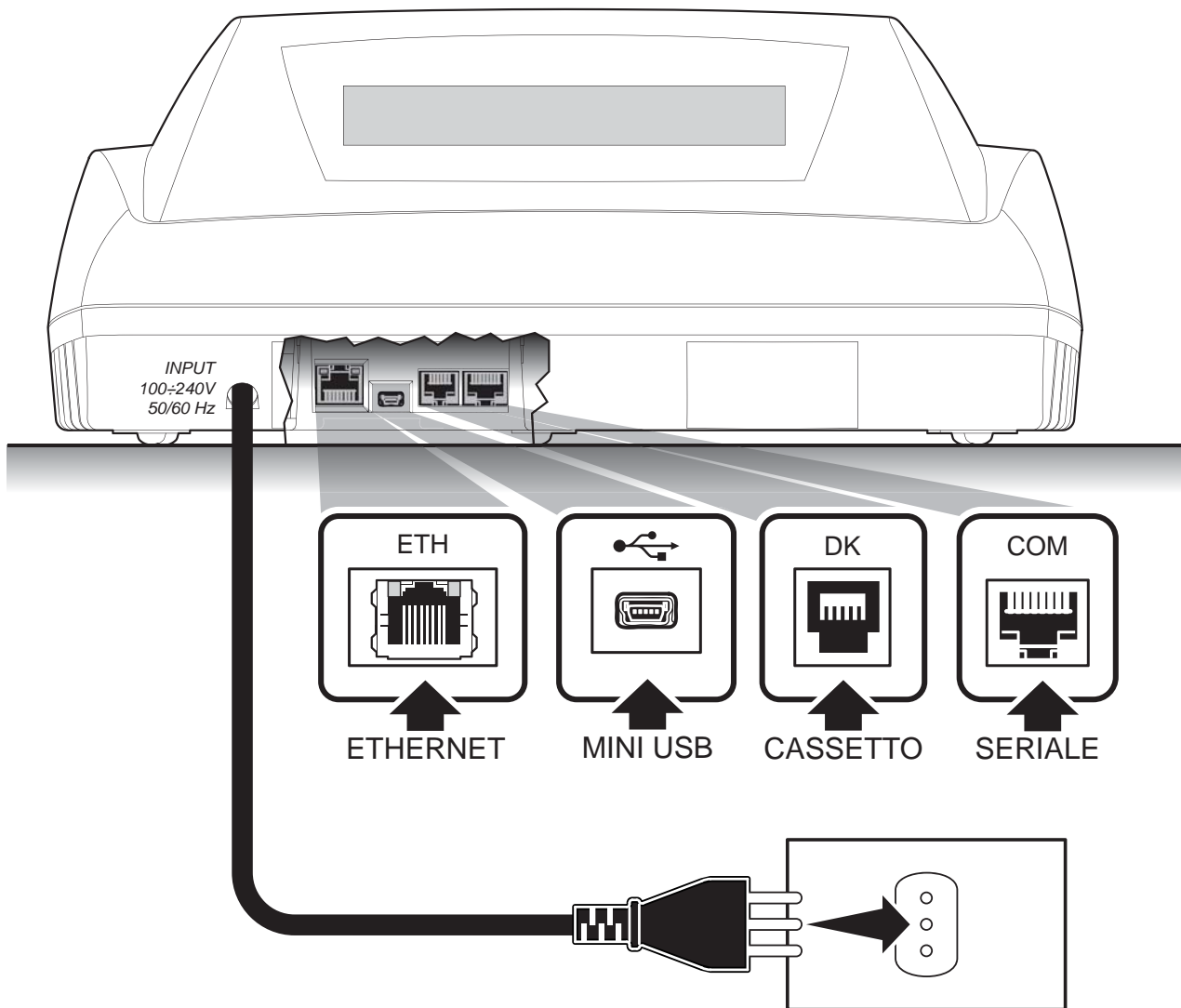


# PREPARAZIONE DEL SISTEMA

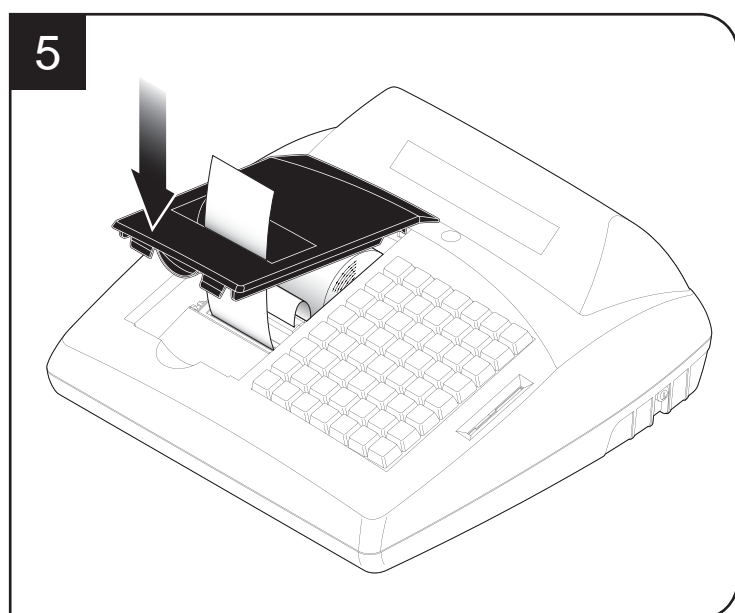
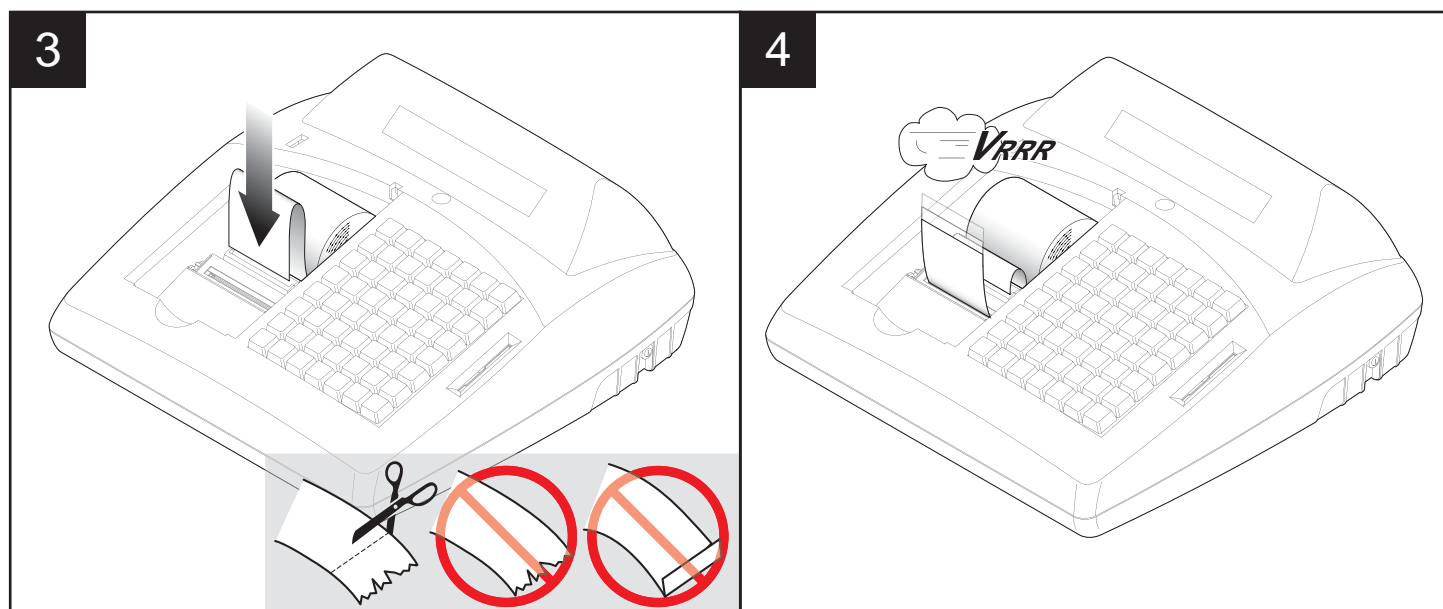
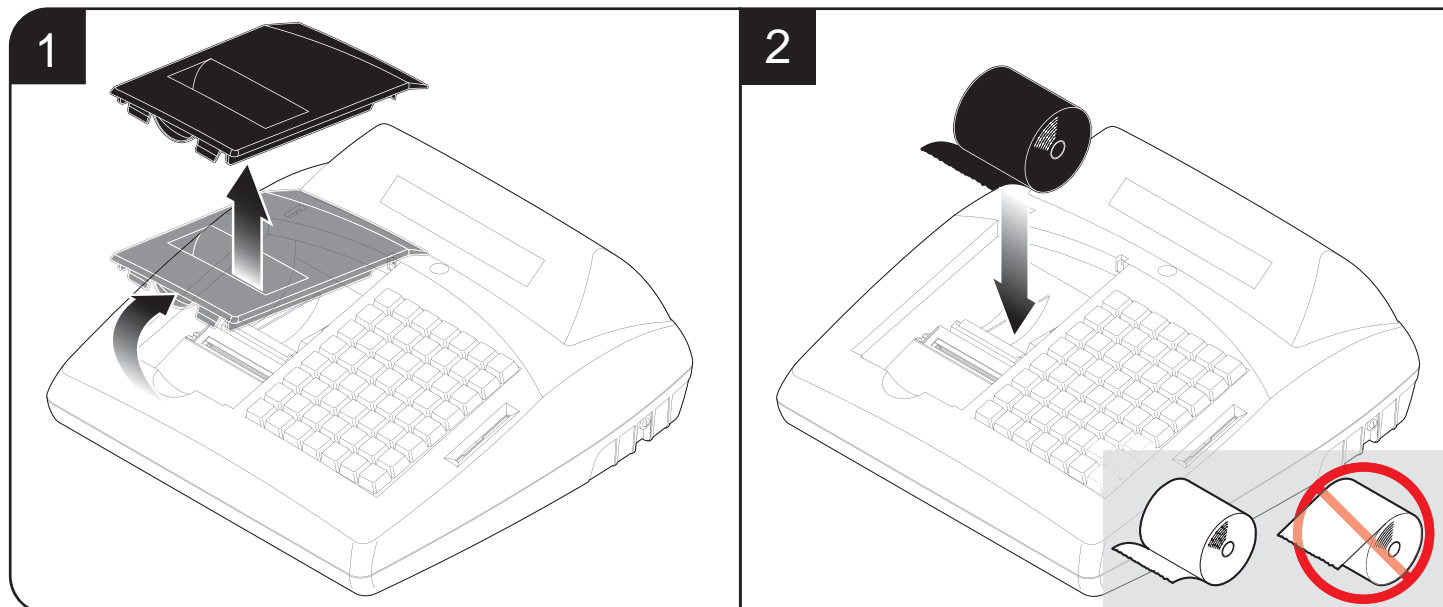
## Accensione



## Collegamenti

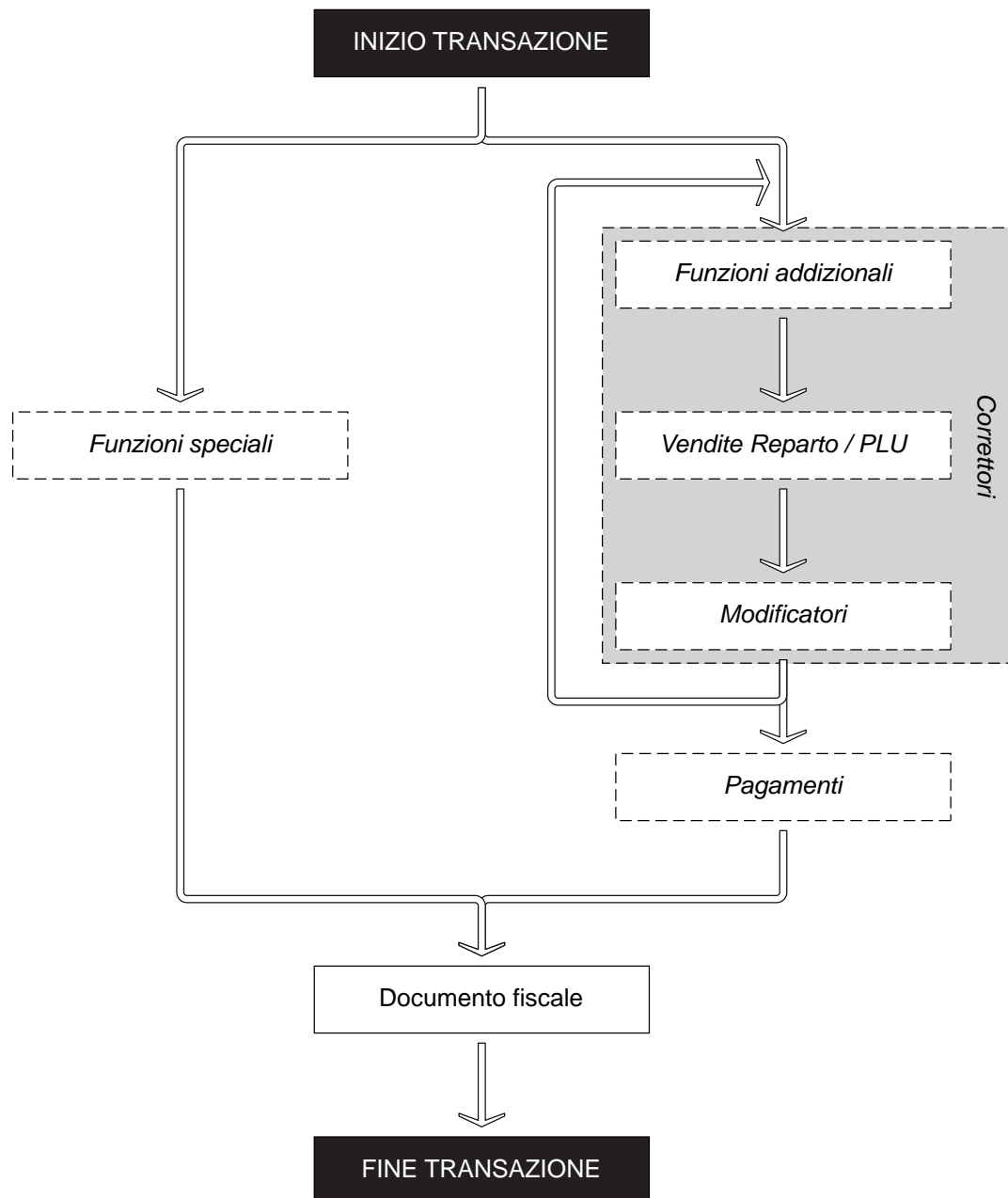


# Inserimento rotolo carta



# GESTIONE TRANSAZIONE

## Sequenza operazioni



## Correttori

ESEMPIO

CANCELLA

ULTIMA VENDITA

Correttore

DA LISTA VENDITE

Tasti freccia per scorrere, tasto invio per confermare

0

Spc=/%@

Correttore

TUTTE LE VENDITE

Anullo  
Scontr.

# Funzioni aggiuntive

ESEMPIO

## AVANZAMENTO CARTA

Ogni pressione avanza di una linea



## SELEZIONE CLIENTE DIRETTA (es. Cliente 13)

1 ...!?!?+-	3 DEF	Codice Cliente ←
----------------	----------	------------------------

## DA LISTA

Tasti freccia per scorrere, tasto invio per confermare  
(Selezione valida solo per l'emissione delle fatture)

0 Spc=/%@	Codice Cliente ←
--------------	------------------------

## "AL VOLO"

Inserire Codice Fiscale  
(Selezione valida solo per l'emissione di scontrini deducibili)

Codice Cliente ←
------------------------

## SELEZIONE OPERATORE (es. Operatore 5)

L'operatore rimane attivo fino a quando non viene disabilitato

5 JKL	Codice Operatore →
----------	--------------------------

## DESELEZIONE OPERATORE

0 Spc=/%@	Codice Operatore →
--------------	--------------------------

## STAMPA FATTURA

Al termine della stampa il dispositivo torna in modalità scontrino fiscale  
È obbligatorio eseguire la selezione del cliente

2 ABC	Funzioni
----------	----------

SELEZIONE DIRETTA	INTERROGAZIONE VALORE	REPARTO (es. Reparto 3) Il dispositivo torna automaticamente in modalità "PRONTO"	0 Spc=/%@	REP #	REP 3
		PLU (es. PLU 1) Il dispositivo torna automaticamente in modalità "PRONTO"	0 Spc=/%@	PLU #	PLU 1
SELEZIONE INDIRETTA		REPARTO (es. Reparto 10) Il dispositivo torna automaticamente in modalità "PRONTO"	0 Spc=/%@	REP #	REP #
		PLU (es. PLU 10) Il dispositivo torna automaticamente in modalità "PRONTO"	0 Spc=/%@	PLU #	PLU #
			1 ...!?!?+-	0 Spc=/%@	PLU #

# Vendite reparto / plu

ESEMPIO

SELEZIONE DIRETTA	REPARTO	PREZZO PREFISSATO				REP 1	
		PREZZO LIBERO (es. 5,00€) <i>Prezzo utilizzato fino alla selezione di un reparto differente</i>	5 JKL	00 _#()		REP 1	
		MULTIPLO PREZZO PREFISSATO (es. 2 x Reparto 1)	2 ABC	X		REP 1	
		MULTIPLO PREZZO LIBERO (es. 2 x 5,00€ su Reparto 1)	2 ABC	X	5 JKL	00 _#()	REP 1
SELEZIONE INDIRETTA		PREZZO PREFISSATO (es. Reparto 30)	3 DEF	0 Spc=%@		REP #	
		PREZZO LIBERO (es. 5,00€ su Reparto 30)		5 JKL	00 _#()	Prezzo	
			3 DEF	0 Spc=%@		REP #	
		MULTIPLO PREZZO PREFISSATO (es. 2 x Reparto 30)	2 ABC	X	3 DEF	0 Spc=%@	REP #
SELEZIONE DIRETTA	PLU	PREZZO PREFISSATO				PLU 3	
		PREZZO LIBERO (es. 5,00€) <i>Prezzo utilizzato fino alla selezione di un reparto differente</i>	5 JKL	00 _#()	Prezzo	PLU 1	
		MULTIPLO PREZZO PREFISSATO (es. 2 x PLU 1)		2 ABC	X	PLU 1	
		MULTIPLO PREZZO LIBERO (es. 2 x 5,00€ su PLU 1)	2 ABC	X	5 JKL	00 _#()	Prezzo PLU 1

PREZZO PREFISSATO  
(es. PLU 30)

3

DEF

0

SpC=%@

PLU #

PREZZO LIBERO  
(es. 5,00€ su PLU 30)

5

JKL

00

#()

Prezzo

3

DEF

0

SpC=%@

PLU #

MULTIPLO PREZZO PREFISSATO  
(es. 2 x PLU 30)

2

ABC

X

3

DEF

0

SpC=%@

PLU #

## Modificatori

ESEMPIO

## SUBTOTALE

Sub TL

Ins.

RESO (es. 5,00€ su Reparto 1)

*Lo scontrino non può essere chiuso se il RESO rende il totale negativo  
È obbligatorio indicare un Reparto a cui associare il RESO*

5

JKL

00

#()

Resi

REP 1

## SCONTO

SU BATTUTA (es. 33%)

3

DEF

3

DEF

% -

SU TOTALE (es. 33% su totale)

Sub TL  
Ins.

3

DEF

3

DEF

% -

## MAGGIORAZIONE

SU BATTUTA (es. 33%)

3

DEF

3

DEF

% +

Esc

SU TOTALE (es. 33% su totale)

Sub TL  
Ins.

3

DEF

3

DEF

% +

Esc

## SCONTO VALORE

SU TOTALE (es. 5,00€)

*Lo scontrino non può essere chiuso se  
lo SCONTO VALORE rende il totale negativo*

5

JKL

00

#()

Abbuoni

# Pagamenti

ESEMPIO

<b>CREDITO</b>	<b>CLIENTE GENERICO 0</b> <i>Incrementa il contatore "CORRISPETTIVO NON PAGATO" nei rendiconti</i>								Credito D.A.	
	<b>CLIENTE MEMORIZZATO (es. Cliente 2)</b> <i>Incrementa il contatore "CORRISPETTIVO NON PAGATO" nei rendiconti</i>		2 ABC	Codice Cliente ←	Credito D.A.					
<b>CONTANTI</b>	<b>SENZA CALCOLO DEL RESTO</b>								Contante Invio	
	<b>CON CALCOLO DEL RESTO</b> (es. banconota 20,00€)		2 ABC	0 SpC=/%@	00 _#()	Contante Invio				
<b>ASSEGNO</b>	<b>SENZA CALCOLO DEL RESTO</b>								Assegni D.L.	
	<b>CON CALCOLO DEL RESTO</b> (es. assegno 50,00€)		5 JKL	0 SpC=/%@	00 _#()	Prezzo	Assegni D.L.			
<b>CARTA ELETTRONICA</b>								3 DEF	Altri Pagam.	
<b>PAGAMENTI GENERICI DA 8..20</b> (es. Pagamento n° 12)								1 :;!?+-	2 ABC	Altri Pagam.
<b>BUONO PASTO</b>	<b>SENZA CALCOLO DEL RESTO</b> <i>Incrementa il contatore "CORRISPETTIVO NON PAGATO" nei rendiconti</i>							5 JKL	Altri Pagam.	
	<b>CON CALCOLO DEL RESTO</b> (es. buono 5,00€) <i>Incrementa il contatore "CORRISPETTIVO NON PAGATO" nei rendiconti</i>		5 JKL	0 SpC=/%@	Prezzo	2 ABC	1 :;!?+-	Altri Pagam.		



# Funzioni speciali

ESEMPIO

## VERSAMENTO IN CASSA (es. 20,00€)

La chiusura del versamento è consentito solo mediante pagamento in contanti  
Viene emesso uno scontrino NON fiscale

4 GHI	Funzioni	2 ABC	0 Spc=/%@	00 _#()	Contante Invio
----------	----------	----------	--------------	------------	-------------------

## PRELIEVO DI CASSA (es. 10,00€)

Se la cassa contiene un importo inferiore al prelievo richiesto,  
il display visualizza un avvertimento.  
Viene emesso uno scontrino NON fiscale

3 DEF	Funzioni	1 :;!?+-	0 Spc=/%@	00 _#()	Contante Invio
----------	----------	-------------	--------------	------------	-------------------

## RECUPERO CREDITO

### CLIENTE GENERICO

(es. 10,00€ con contanti)  
Sono consentite tutte le forme  
di pagamento, escluso CREDITO

			Recupero Credito	0 Spc=/%@	Contante Invio
		1 :;!?+-	0 Spc=/%@	00 _#()	Contante Invio
					Contante Invio

### CLIENTE MEMORIZZATO

(es. Cliente 2, 10,00€ con carta elettr.)  
Sono consentite tutte le forme  
di pagamento, escluso CREDITO

			Recupero Credito	2 ABC	Contante Invio
		1 :;!?+-	0 Spc=/%@	00 _#()	Contante Invio
				3 DEF	Altri Pagam.

# CAMBIO DATA/ORA

Per eseguire il cambio di data e orario, procedere come segue:

**1**

<Nome Ditta>  
<Indirizzo>  
<Località>  
<Telefono - Fax>

RAPPORTO FISCALE

TOT. GIORN. EURO	31,00
GRAN TOTALE EURO	5716,45
TOT. SCONTI EURO	0,00
TOT. MAGGIORAZ. EURO	667,00
TOT. ANNULLI EURO	0,00
TOT. RESI EURO	0,00

ESEGUIRE UN AZZERAMENTO FISCALE

1 1 0 0 Funzioni  
:!\*?+- :!\*?+- Spc=%/@ Spc=%/@

**2**

DATA [99mmaa]  
010101

ATTIVARE LA MODALITÀ CAMBIO DATA

1 1 7 8 Funzioni  
:!\*?+- :!\*?+- PQRS TUV

**3**

DATA [99mmaa]  
010111

INSERIRE UNA NUOVA DATA (es. 01 Gennaio 2011)

0 1 0 1 1 1 Contante  
Spc=%/@ :!\*?+- Spc=%/@ :!\*?+- :!\*?+- :!\*?+- Invio

**4**

NON FISCALE

DATA IMPOSTATA:  
01/01/11 10:00

01/01/11 10:00 SNF.1

NON FISCALE

**5**

ORA [oomm]  
1000

ATTIVARE LA MODALITÀ CAMBIO ORA

1 1 6 0 Funzioni  
:!\*?+- :!\*?+- MNO Spc=%/@

**6**

ORA [oomm]  
1200

INSERIRE UNA NUOVA ORA (es. 12:00)

1 2 0 0 Contante  
:!\*?+- ABC Spc=%/@ Spc=%/@ Invio

**7**

NON FISCALE

ORA IMPOSTATA:  
01/01/11 10:00

01/01/11 12:00 SNF.2

NON FISCALE

# SOSTITUZIONE DGFE

Per sostituire il giornale di fondo elettronico, procedere come segue:

**1**

<Nome Ditta>  
<Indirizzo>  
<Località>  
<Telefono - Fax>

RAPPORTO FISCALE

TOT. GIORN. EURO	31,00
GRAN TOTALE EURO	5716,45
TOT. SCONTI EURO	0,00
TOT. MAGGIORAZ. EURO	667,00
TOT. ANNULLI EURO	0,00
TOT. RESI EURO	0,00

ESEGUIRE UN AZZERAMENTO FISCALE

1 1 0 0 Funzioni  
...!?!+- ...!?!+- Spc=/%@ Spc=/%@

**2**

PASSWORD  
\_

ATTIVARE LA MODALITÀ INIZIALIZZAZIONE DGFE

1 4 5 2 Funzioni  
...!?!+- GHI JKL ABC

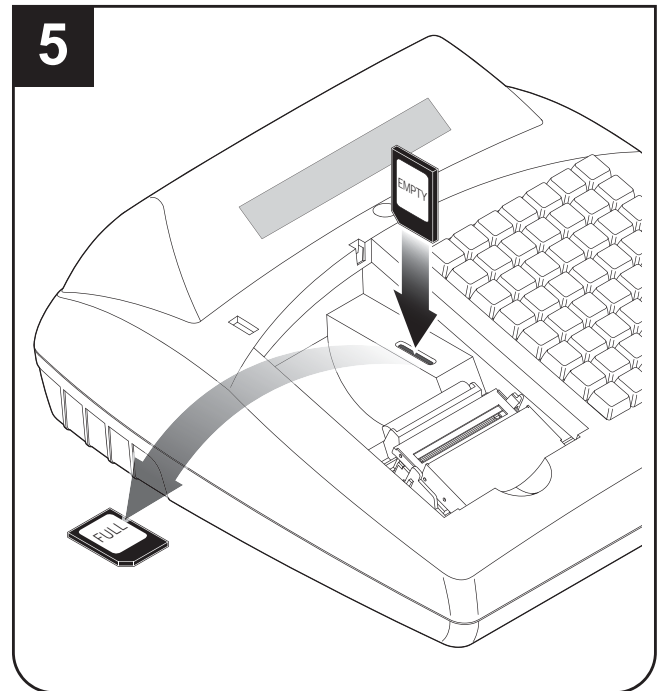
**3**

PASSWORD  
\_

INSERIRE LA PASSWORD

? ? ? ? ? Contante  
Invio

**4**



# RENDICONTO TRANSAZIONI

Il dispositivo permette di stampare una serie di rapporti riepilogativi delle transazioni registrate:

<b>GIORNALIERO</b> (FISCALE)	1 ...!?!?+~	0 SpC=/%@	5 JKL	0 SpC=/%@	Funzioni
<b>FINANZIARIO</b>	1 ...!?!?+~	0 SpC=/%@	5 JKL	1 ...!?!?+~	Funzioni
<b>FINANZIARIO STORICO</b> <i>a partire dall'ultimo azzeramento</i>	1 ...!?!?+~	0 SpC=/%@	6 MNO	3 DEF	Funzioni
<b>FASCIA ORARIA</b>	1 ...!?!?+~	0 SpC=/%@	6 MNO	4 GHI	Funzioni
<b>FASCIA ORARIA STORICO</b> <i>a partire dall'ultimo azzeramento</i>	1 ...!?!?+~	0 SpC=/%@	6 MNO	5 JKL	Funzioni
<b>REPARTI</b> <i>Situazione attività divise per reparto</i>	1 ...!?!?+~	0 SpC=/%@	5 JKL	2 ABC	Funzioni
<b>SELETTIVO REPARTI</b> <i>Situazione attività divise per reparto e filtrabile per numero di reparto</i>	1 ...!?!?+~	0 SpC=/%@	6 MNO	6 MNO	Funzioni
<b>REPARTI STORICO</b> <i>a partire dall'ultimo azzeramento</i>	1 ...!?!?+~	0 SpC=/%@	6 MNO	7 PQRS	Funzioni
<b>PLU</b> <i>Situazione attività divise per PLU</i>	1 ...!?!?+~	0 SpC=/%@	5 JKL	3 DEF	Funzioni
<b>SELETTIVO PLU</b> <i>Situazione attività divise per PLU e filtrabile per numero di PLU</i>	1 ...!?!?+~	0 SpC=/%@	5 JKL	4 GHI	Funzioni
<b>PLU STORICO</b> <i>a partire dall'ultimo azzeramento</i>	1 ...!?!?+~	0 SpC=/%@	6 MNO	8 TUV	Funzioni
<b>OPERATORI</b> <i>Situazione degli operatori</i>	1 ...!?!?+~	0 SpC=/%@	5 JKL	5 JKL	Funzioni
<b>OPERATORI STORICO</b> <i>a partire dall'ultimo azzeramento</i>	1 ...!?!?+~	0 SpC=/%@	6 MNO	9 WXYZ	Funzioni
<b>CLIENTI</b> <i>Situazione attività divise per clienti</i>	1 ...!?!?+~	0 SpC=/%@	5 JKL	7 PQRS	Funzioni
<b>MEMORIA FISCALE</b> 1=T Stampa totale 2=D Da data a data 3=N->n Da chiusura a chiusura	1 ...!?!?+~	0 SpC=/%@	6 MNO	1 ...!?!?+~	Funzioni
<b>GIORNALE ELETTRONICO</b> 1=T Stampa totale 2=D Da data a data 3=N->n Da scontrino a scontrino	1 ...!?!?+~	0 SpC=/%@	6 MNO	2 ABC	Funzioni

# AZZERAMENTO

Il dispositivo permette l'azzeramento dei contatori utilizzati per i rapporti riepilogativi. Prima dell'azzeramento viene stampato il rapporto riepilogativo:

<b>GIORNALIERO (FISCALE)</b>	1 ...!?!?+-	1 ...!?!?+-	0 Spc=/%@	0 Spc=/%@	Funzioni
<b>FINANZIARIO</b>	1 ...!?!?+-	1 ...!?!?+-	0 Spc=/%@	1 ...!?!?+-	Funzioni
<b>FINANZIARIO STORICO</b>	1 ...!?!?+-	1 ...!?!?+-	1 ...!?!?+-	3 DEF	Funzioni
<b>FASCIA ORARIA</b>	1 ...!?!?+-	1 ...!?!?+-	1 ...!?!?+-	4 GHI	Funzioni
<b>FASCIA ORARIA STORICO</b> <i>a partire dall'ultimo azzeramento</i>	1 ...!?!?+-	1 ...!?!?+-	1 ...!?!?+-	5 JKL	Funzioni
<b>REPARTI</b> <i>Situazione attività divise per reparto</i>	1 ...!?!?+-	1 ...!?!?+-	0 Spc=/%@	2 ABC	Funzioni
<b>SELETTIVO REPARTI</b> <i>Situazione attività divise per reparto e filtrabile per numero di reparto</i>	1 ...!?!?+-	1 ...!?!?+-	1 ...!?!?+-	6 MNO	Funzioni
<b>REPARTI STORICO</b> <i>a partire dall'ultimo azzeramento</i>	1 ...!?!?+-	1 ...!?!?+-	1 ...!?!?+-	7 PQRS	Funzioni
<b>PLU</b> <i>Situazione attività divise per PLU</i>	1 ...!?!?+-	1 ...!?!?+-	0 Spc=/%@	3 DEF	Funzioni
<b>SELETTIVO PLU</b> <i>Situazione attività divise per PLU e filtrabile per numero di PLU</i>	1 ...!?!?+-	1 ...!?!?+-	0 Spc=/%@	4 GHI	Funzioni
<b>PLU STORICO</b> <i>a partire dall'ultimo azzeramento</i>	1 ...!?!?+-	1 ...!?!?+-	1 ...!?!?+-	8 TUV	Funzioni
<b>OPERATORI</b> <i>Situazione degli operatori</i>	1 ...!?!?+-	1 ...!?!?+-	0 Spc=/%@	5 JKL	Funzioni
<b>OPERATORI STORICO</b> <i>a partire dall'ultimo azzeramento</i>	1 ...!?!?+-	1 ...!?!?+-	1 ...!?!?+-	9 WXYZ	Funzioni
<b>CLIENTI</b> <i>Situazione attività divise per clienti</i>	1 ...!?!?+-	1 ...!?!?+-	0 Spc=/%@	7 PQRS	Funzioni
<b>AZZERAMENTI MULTIPLI</b> <i>Scelta sequenza di azzeramenti</i>	1 ...!?!?+-	1 ...!?!?+-	0 Spc=/%@	9 WXYZ	Funzioni
<b>AZZERAMENTI MULTIPLI STORICO</b> <i>Scelta sequenza di azzeramenti storici</i>	1 ...!?!?+-	1 ...!?!?+-	1 ...!?!?+-	0 Spc=/%@	Funzioni
<b>N° FATTURA</b>	1 ...!?!?+-	1 ...!?!?+-	1 ...!?!?+-	1 ...!?!?+-	Funzioni

REPARTI	mod./agg.
Codice Reparto	
Descrizione Reparto	
Prezzo 1	
Prezzo 2	
Prezzo 3	
Min Prezzo	
Max Prezzo	
Aliquota IVA 1	
Gruppo Reparti	
Scontabile	
Quantità obbligatoria	
Menù a prezzo fisso	
Battuta singola	
Descrittivo	
Aliquota IVA 1	

PLU	mod./agg.
Codice PLU	
Descrizione	
Prezzo 1	
Prezzo 2	
Prezzo 3	
Reparto	
Battuta singola	
Descrittivo	

CLIENTI	mod./agg.
Codice Cliente	
Ragione sociale	
Indirizzo 1	
Indirizzo 2	
Codice fiscale	
Aliquota IVA	
Massimo saldo	

OPERATORI	mod./agg.
Codice Operatore	
Descrizione	
Password	
Apertura Cassetto	
Stampa Dettagli	

PAGAMENTI	mod./agg.
Codice Pagamento	
Descrizione	
Cambio	
Importo Massimo	
Resto Massimo	

REPARTI	N. BREVE
Modifica (1)	[1200]
Aggiungi (1)	[1201]
Elimina (1)	[1202]

PLU	N. BREVE
Modifica (1)	[1210]
Aggiungi (1)	[1211]
Elimina (1)	[1212]

CLIENTI	N. BREVE
Modifica (1)	[1220]
Aggiungi (1)	[1221]
Elimina (1)	[1222]

OPERATORI	N. BREVE
Modifica (1)	[1230]
Aggiungi (1)	[1231]
Elimina (1)	[1232]

PAGAMENTI	N. BREVE
Modifica (1)	[1280]
Aggiungi (1)	[1281]
Elimina (1)	[1282]

MODIFICATORI	N. BREVE
Modifica (1)(3)	[1290]
Aggiungi (1)(3)	[1291]
Elimina (1)	[1292]

ALIQUOTE IVA	N. BREVE
Modifica (1)	[1295]
Aggiungi (1)	[1296]
Elimina (1)	[1297]

AZZERAMENTI MULT	N. BREVE
Scegli sequenza (1)	[1298]

IMPOST. ETHERNET	N. BREVE
Indirizzi di rete	[1490]
Server SMTP	[1491]
Server UDP	[1492]
Client UDP	[1493]

RENDICONTI [1006]	N. BREVE
GIORNALIERO	[1050]
FINANZIARIO	[1051]
FINANZIARIO STORICO	[1063]
FASCIA ORARIA	[1064]
FASCIA ORARIA STORICA	[1065]
REPARTI	[1052]
SELETTIVO REPARTI	[1066]
REPARTI STORICO	[1067]
PLU	[1053]
SELETTIVO PLU	[1054]
PLU STORICO	[1068]
OPERATORI	[1055]
OPERATORI STORICO	[1069]
CLIENTI	[1057]
MEMORIA FISCALE	[1061]
GIORNALE ELET.	[1062]

Funzioni

MENU FUNZIONI	N. BREVE
FATTURA N.	[1001]
PRELIEVI	[1002]
FONDO CASSA	[1003]
RENDICONTI	[1006]
AZZERAMENTI	[1007]
INVIA E-MAIL	[1011]
PROGRAMMAZIONI	[1008]
STRUMENTI (1)	[1009]

- (1) Menù protetto da password.
- (2) Le voci di menù non sono riportate perché si tratta di un menù il cui utilizzo è rivolto esclusivamente al personale addetto all'Assistenza Tecnica della macchina.
- (3) Le voci gestibili non sono riportate perché variano a seconda del modificatore da aggiungere/modificare.

Nella colonna N.BREVE è riportato il numero breve di attivazione della voce di menù corrispondente. Ad esempio, per attivare il menù "PROGRAMMAZIONI" digitare i tasti "1008" + "FUNZIONI".

AZZERAMENTI [1007]	N. BREVE
GIORNALIERO	[1100]
FINANZIARIO	[1101]
FINANZIARIO STORICO	[1113]
FASCIA ORARIA	[1114]
FASCIA ORARIA STORICA	[1115]
REPARTI	[1102]
SELETTIVO REPARTI	[1116]
REPARTI STORICO	[1117]
PLU	[1103]
SELETTIVO PLU	[1104]
PLU STORICO	[1118]
OPERATORI	[1105]
OPERATORI STORICO	[1119]
CLIENTI	[1107]
AZZERAMENTI MULTIPLI	[1109]
AZZER. MULT. STORICI	[1110]
AZZER. NUM. FATTURA	[1111]

PROGRAMMAZIONI [1008]	N. BREVE
REPARTI	[1150]
PLU	[1152]
CLIENTI	[1154]
OPERATORI	[1155]
PAGAMENTI	[1167]
MODIFICATORI	[1158]
ALIQUOTE IVA	[1159]
AZZERAMENTI MULTIPLI	[1161]
DATA	[1178]
ORA	[1160]
INTESTAZ. SCONTRINO (1)	[1169]
INTESTAZIONE 2 (1)	[1170]
NOME MACCHINA (1)	[1171]
IMPOSTAZ. ETHERNET	[1165]
SCRIVI E-MAIL	[1166]
OPZIONI FUNZIONAM.	[1162]
OPZIONI VISUALIZ.	[1163]
OPZIONI STAMPA INT.	[1164]

STRUMENTI [1009]	N. BREVE
FISCALIZZAZIONE (1)	[1451]
INIZIAL. NUOVO DGFE (1)	[1452]
VERIFICA PERIODICA (1)	[1453]
TRASMISSIONE DGFE (1)	[1454]
BACKUP FLASH->MMC (1)	[1461]
RESTORE MMC->FLASH (1)	[1462]
CAMBIO PASSWORD (1)	[1464]
STRUM. DI SERVIZIO (1)(2)	[1456]

SCRIVI E-MAIL	N. BREVE
Destinatario 1 (1)	[1500]
Destinatario 2 (1)	[1501]
Destinatario 3 (1)	[1502]
Oggetto (1)	[1503]
Corpo e-mail riga 1 (1)	[1504]
Corpo e-mail riga 2 (1)	[1505]
Corpo e-mail riga 3 (1)	[1506]
Corpo e-mail riga 4 (1)	[1507]
Corpo e-mail riga 5 (1)	[1508]
Allegati (1)	[1509]

OPZIONI FUNZION.	N. BREVE
Prezzi centesimi	[1300]
Modalità operatore	[1304]
Accorpamento articoli	[1307]
Ordinam. per reparto	[1308]
Beep articolo trovato	[1319]
Password operatore	[1320]
Mod. apprendimento	[1321]
Porta COM (1)	[1323]
Porta USB (1)	[1326]
Porta ETH (1)	[1330]
Abilita DHCP (1)	[1331]
Protocollo (1)	[1327]
Baud Rate protocollo(1)	[1328]
Apertura aut. cassetto	[1315]
Tensione cassetto	[1316]
Abil. TX footer (XON)	[1333]

OPZIONI VISUALIZ.	N. BREVE
Visualizza resto	[1350]
Visualizza saldo	[1351]
Messaggio scorrevole	[1352]
Vis. descr. battute	[1353]

OPZ. STAMPA	N. BREVE
Tipo intestazione	[1422]
N. righe intestazione	[1401]
Tipo intestazione 2	[1436]
N. righe intestazione 2	[1437]
Stampa bufferizzata	[1402]
Dett. moltiplicazione	[1413]
Stampa q.tà unitaria	[1431]
Stampa totale pezzi	[1423]
Stampa lordo prog	[1416]
Stampa doc. annullato	[1428]
Dett. IVA in chiusura	[1429]
Stampa copia scontr.	[1433]
Righe di cortesia	[1435]
Densità di stampa	[1419]
Velocità di stampa	[1430]
Stampa Subtotale	[1438]

INDIRIZZI DI RETE
Local IP
Subnet
Gateway
DNS1
DNS2

SERVER SMTP
Indirizzo IP
Numero porta
E-mail stampante

SERVER UDP
Numero porta RX
Numero porta TX
Modalità di risposta
Indirizzo IP
Nome server

CLIENT UDP
Numero porta
Indirizzo IP
Nome server

MOD. OPERATORE
Facoltativo
A Singolo Scontrino
A Turno

PORTA COM
Nessun Dispositivo
Lettore Barcode
Controllo da PC
Terminale EFT

PORTA USB
Nessun Dispositivo
Controllo da PC

PORTA ETH
Nessun Dispositivo
Controllo da PC

PROTOCOLLO
Custom
Custom DLL
XON/XOFF
XON/XOFF no ECHO





CUSTOM ENGINEERING S.p.A.  
Str. Berettine 2  
43010 Fontevivo (PARMA) - Italy  
Tel. : +39 0521-680111  
Fax : +39 0521-610701  
http: www.custom.biz

Assistenza Tecnica Clienti :  
Email : support@custom.it

© 2011 CUSTOM ENGINEERING S.p.A. – Italy. Tutti i diritti riservati. È vietata la riproduzione totale o parziale del presente manuale in qualsiasi forma, sia essa cartacea o informatica. La CUSTOM ENGINEERING S.p.A. e le risorse impiegate nella realizzazione del manuale, non si assumono nessuna responsabilità derivante dall'utilizzo dello stesso, garantendo che le informazioni contenute nel manuale sono state accuratamente verificate. Ogni suggerimento riguardo ad eventuali errori riscontrati o a possibili miglioramenti sarà particolarmente apprezzato. I prodotti sono soggetti ad un continuo controllo e miglioramento, pertanto la CUSTOM ENGINEERING S.p.A. si riserva di modificare le informazioni contenute nel manuale senza preavviso.

I contenuti multimediali pre/installati sono coperti da Copyright CUSTOM ENGINEERING. Altre società e altri nomi di prodotti qui menzionati sono marchi delle rispettive società.

La citazione di prodotti di terze parti è a solo scopo informativo e non costituisce alcun impegno o raccomandazione. CUSTOM ENGINEERING declina ogni responsabilità riguardo l'uso e le prestazioni di questi prodotti.

**LE IMMAGINI UTILIZZATE NEL PRESENTE MANUALE RIVESTONO PURO SCOPO ESEMPLIFICATIVO E POTREBBERO NON RIPRODURRE FEDELMENTE IL MODELLO DESCRITTO.**

**SE NON DIVERSAMENTE SPECIFICATO, LE INFORMAZIONI FORNITE NEL PRESENTE MANUALE SONO VALIDE PER TUTTI I MODELLI IN PRODUZIONE AL MOMENTO DELL'EMISSIONE DI QUESTO DOCUMENTO.**



Il formato usato per questo manuale migliora l'uso di risorse naturali riducendo la quantità di carta necessaria per stampare questa copia.

## INFORMAZIONI GENERALI SULLA SICUREZZA

Si richiama l'attenzione sulle seguenti azioni che possono compromettere la conformità e le caratteristiche del prodotto:

- Leggete e conservate le istruzioni seguenti;
- Seguite tutti gli avvisi e le istruzioni indicate sul dispositivo.
- Non collocate il dispositivo su una superficie instabile perché potrebbe cadere e danneggiarsi seriamente.
- Non collocate il dispositivo su superfici morbide o in ambienti che non garantiscono la necessaria ventilazione.
- Collocate il dispositivo in modo da evitare che i cavi ad esso collegati possano essere danneggiati.
- Utilizzate il tipo di alimentazione elettrica indicato sull'etichetta del dispositivo.
- Assicuratevi che l'impianto elettrico che alimenta il dispositivo sia provvisto del conduttore di terra e che sia protetto da interruttore differenziale.
- Non ostruite le aperture per la ventilazione.
- Non introducete oggetti all'interno del dispositivo in quanto essi possono cortocircuitare o danneggiare parti che potrebbero comprometterne il funzionamento.
- Non intervenite personalmente sul dispositivo, eccetto che per le operazioni di ordinaria manutenzione, espressamente riportate nel manuale utente.
- Assicuratevi che nel luogo in cui si vuole installare il dispositivo, vi sia una presa di corrente facilmente accessibile e di capacità non inferiore ai 10A.
- Eseguire periodicamente la manutenzione ordinaria del dispositivo al fine di evitare che accumuli di sporcizia possano compromettere il corretto e sicuro funzionamento dell'unità.
- Prima di ogni operazione di manutenzione scollegare il cavo alimentazione.
- Non toccare la linea di riscaldamento della testina a mani nude o con oggetti metallici. Non eseguire operazioni all'interno della stampante subito dopo la stampa, perché la testina ed il motore possono raggiungere temperature molto elevate.

## AVVERTENZE GENERALI

La CUSTOM ENGINEERING S.p.A. declina ogni responsabilità per sinistri od ogni qualsivoglia inconveniente, a persone o cose, derivanti da manomissioni, modifiche strutturali o funzionali, installazione non idonea o non correttamente eseguita, ambientazione non idonea alle protezioni o climatizzazioni richieste, carenze di manutenzione o di verifiche periodiche o di riparazioni in ogni caso non correttamente eseguite.



IL MARCHIO CE APPLICATO AL PRODOTTO CERTIFICA CHE IL PRODOTTO STESSO SODDISFA I REQUISITI BASE DI SICUREZZA.

Il dispositivo soddisfa i requisiti essenziali di Compatibilità Elettromagnetica e di Sicurezza Elettrica previsti dalle direttive 2006/95/CE e 2004/108/CE in quanto progettata in conformità alle prescrizioni delle seguenti Norme:

- EN 55022 Classe B (*Apparecchi per la tecnologia dell'informazione - Caratteristiche di radiodisturbo - Limiti e metodi di misura*)
- EN 55024 (*Apparecchiature per la tecnologia dell'informazione Caratteristiche di immunità Limiti e metodi di misura*)
- EN 60950 (*Apparecchiature per la tecnologia dell'informazione Caratteristiche di immunità Limiti e metodi di misura*)



INDICAZIONI PER LO  
SMALTIMENTO DEL  
PRODOTTO

Il simbolo del bidone barrato sta ad indicare che lo smaltimento del dispositivo NON deve essere eseguito attraverso il normale ciclo di smaltimento dei rifiuti. Per informazioni maggiormente dettagliate sul riciclaggio di questo prodotto, fare riferimento alle indicazioni dell'autorità del vostro Paese per lo smaltimento di questi prodotti.

- Non smaltire queste apparecchiature come rifiuto municipale solido misto ma effettuare una raccolta separata.
- Il reimpiego o il corretto riciclaggio delle AEE è utile a preservare l'ambiente e la salute umana stessa.
- Secondo la Direttiva europea WEEE 2002/96/EC sono disponibili specifici centri di raccolta a cui consegnare i rifiuti di apparecchiature elettriche ed elettroniche, ed è altresì possibile riconsegnare l'apparecchiatura al distributore all'atto dell'acquisto di una nuova equivalente.
- La pubblica amministrazione ed i produttori di AEE sono impegnati ad agevolare i processi di reimpiego e recupero dei RAEE attraverso l'organizzazione delle attività di raccolta e attraverso l'utilizzo di opportuni accorgimenti progettuali.
- La legge punisce con opportune sanzioni chi smaltisce abusivamente i RAEE.





# CUSTOM



M . U . R . S . T .  
Ministry University  
Research Scientific  
T e c h n o l o g y  
Authorized laboratory  
n o . 5 0 8 4 6 Z Y Z

**CUSTOM ENGINEERING S.p.A.**

World Headquarters

**Via Berettine, 2 - 43010 Fontevivo, Parma ITALY**

**Tel. +39 0521 680111 - Fax +39 0521 610701**

**info@custom.biz - www.custom.biz**

*All rights reserved*